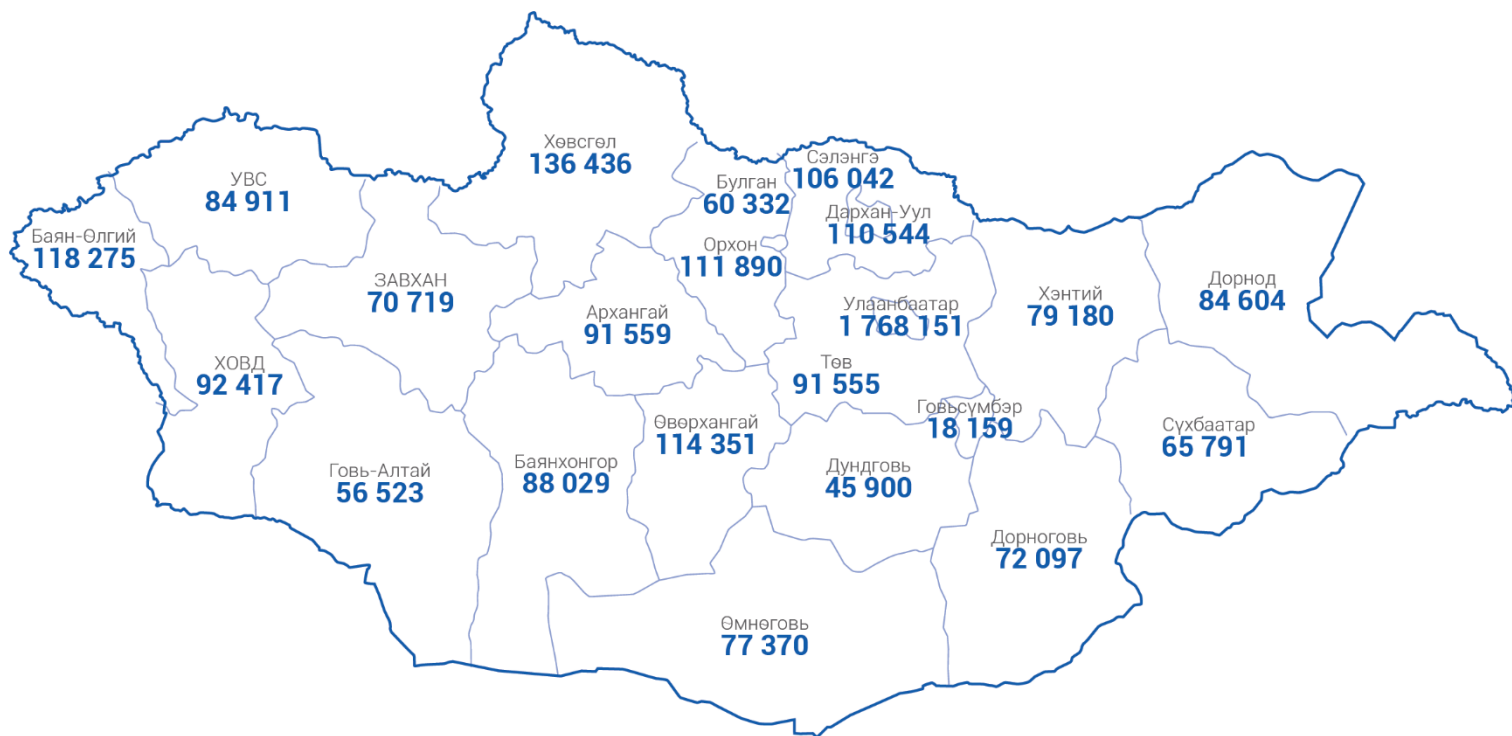




ҮНДЭСНИЙ
СТАТИСТИКИЙН
ХОРОО



МОНГОЛ УЛСЫН ХҮН АМ 2024

Улаанбаатар
2025 он



**ҮНДЭСНИЙ
СТАТИСТИКИЙН
ХОРОО**

ТАНИЛЦУУЛГЫГ ХЯНАСАН:

Ш.Ариунболд	ҮСХ-ны Тооллого, өгөгдлийн шинжилгээний газрын дарга
О.Мандахзориг	ҮСХ-ны ТӨШГ-ын ХАОСТХ-ийн дарга
Ж.Цогзолмаа	ҮСХ-ны ТӨШГ-ын ХАОСТХ-ийн ахлах статистикч

ТАНИЛЦУУЛГЫГ НЭГТГЭН БОЛОВСРУУЛСАН:

Б.Энхжаргал	ҮСХ-ны Хүн ам, орон сууцны тооллогын хэлтсийн статистикч
-------------	--

ХОЛБОО БАРИХ

Хаяг:

Засгийн газрын III байр, Бага тойруу-44,
Улаанбаатар-11, Монгол улс

Утас:

51-267547

Цахим хуудас:

www.1212.mn

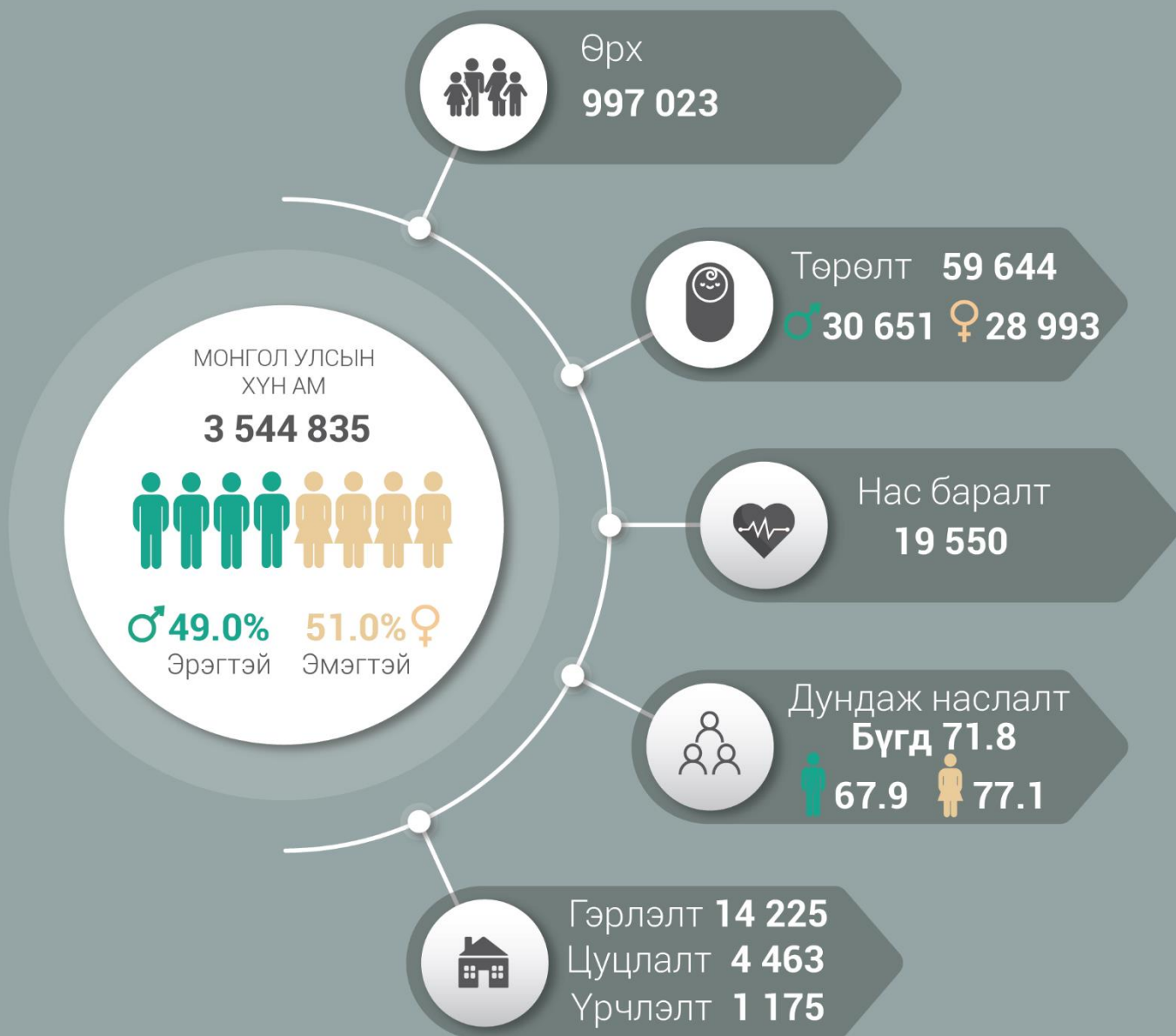
И-мэйл:

enkhjargal@nso.mn

АГУУЛГА

1	БҮЛЭГ 1.	
	ХҮН АМЫН ТОО, ӨСӨЛТ, НАС, ХҮЙСИЙН БҮТЭЦ	3
1.1.	Хүн амын тоо, өсөлт	4
1.2.	Хүн амын нас, хүйсийн бүтэц	7
1.3.	Өрх	10
1.4.	Дундаж наслалт	12
2	БҮЛЭГ 2.	
	ХҮН АМЫН ЕРДИЙН ХӨДӨЛГӨӨН	16
2.1.	Төрөлт	17
2.2.	Нас баралт	19
2.3.	Гэрлэлт	22
2.4.	Цуцлалт	24
2.5.	Үрчлэлт	27
3	БҮЛЭГ 3.	
	ХҮН АМЫН ДОТООД ШИЛЖИЛТ ХӨДӨЛГӨӨН	28
3.1.	Хүн амын дотоод шилжилт хөдөлгөөн	29
	ДҮГНЭЛТ	32

ХҮН АМЫН ҮНДСЭН ҮЗҮҮЛЭЛТҮҮД 2024



ХҮСНЭГТ 1. ХҮН АМЫН ҮНДСЭН ҮЗҮҮЛЭЛТҮҮД, 1990-2024 он

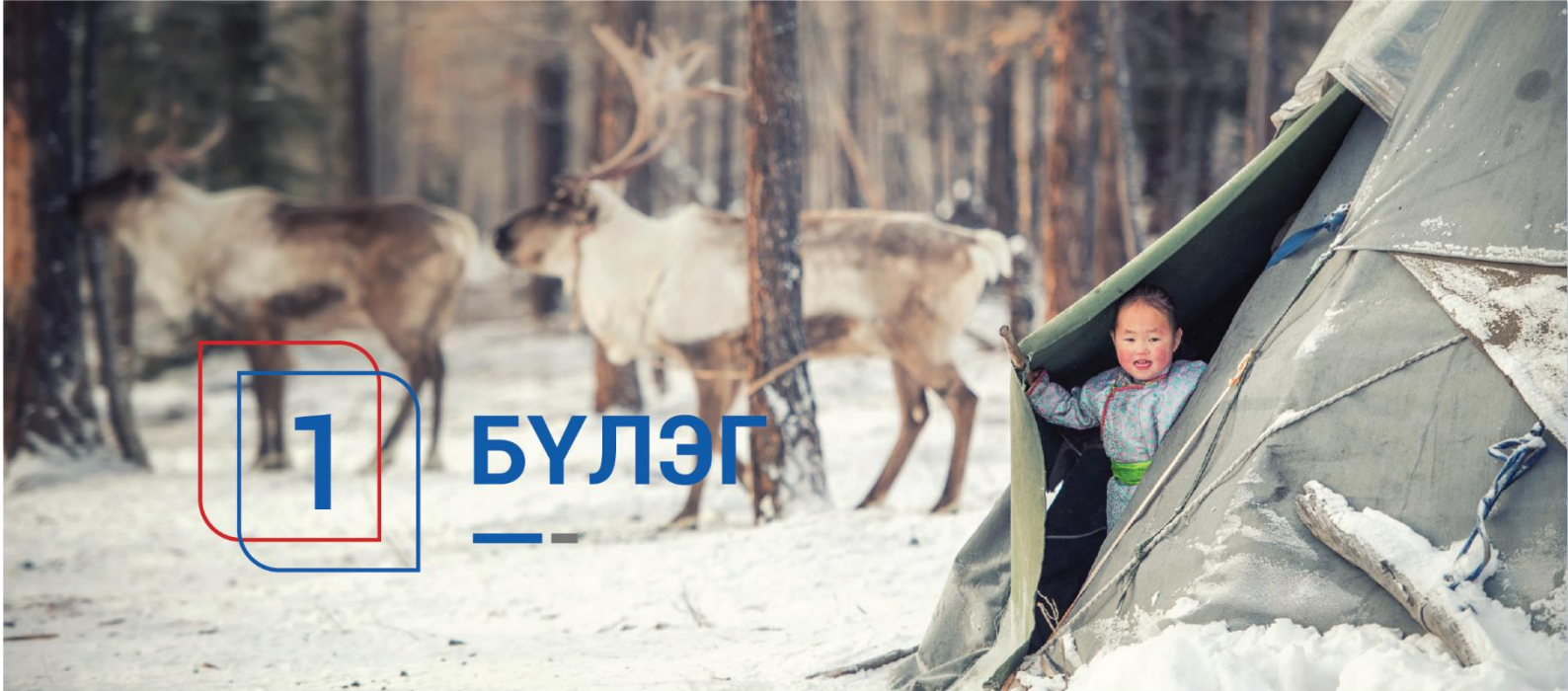
Үзүүлэлт	1990	1995	2000	2005	2010	2015
Монгол Улсын хүн ам	2 153.4	2 243.0	2 403.1	2 551.1	2 761.0	3 057.8
Хүн ам зүйн ачаалал	83.7	71.9	59.5	56.6	45.4	50.1
Хүйсийн харьцаа	99.4	98.7	98.1	98.5	94.6	96.7
Голч нас (жилээр)	18.9	20.5	22.2	22.5	25.8	26.8
Дундаж наслалт (жилээр)	63.4	63.8	63.2	65.2	68.1	69.9
Өрхийн тоо	-	-	553 990	611 026	742 274	859 106
Төрөлт	73 209	54 293	48 721	45 326	63 270	82 130
Нас баралт	17 559	16 794	15 472	16 480	18 293	17 620
Гэрлэлт	17 968	15 106	12 601	14 993	9 349	17 586
Цуцлалт	1 127	901	815	1 622	3 054	3 873

Хүснэгт 1-ийн үргэлжлэл

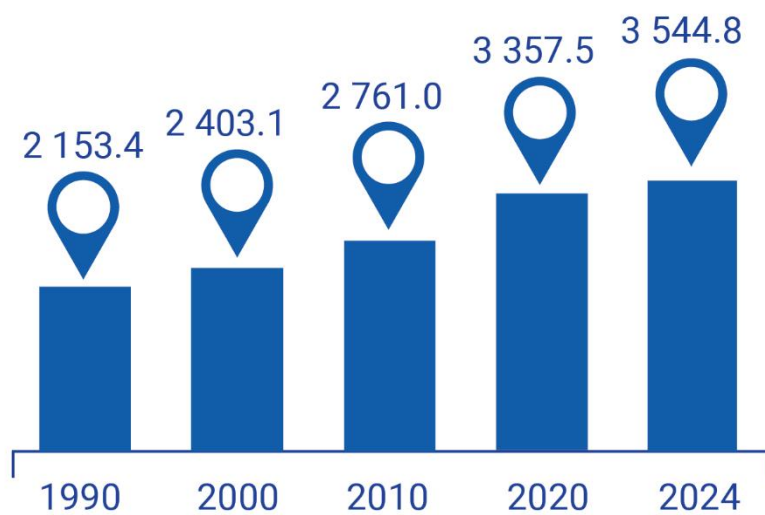
Үзүүлэлт	2019	2020	2021	2022	2023	2024
Монгол Улсын хүн ам	3 296.9	3 357.5	3 409.9	3 457.5	3 504.7	3 544.8
Хүн ам зүйн ачаалал	55.3	56.6	57.7	57.8	57.6	56.8
Хүйсийн харьцаа	96.6	96.5	96.4	96.3	96.2	96.0
Голч нас (жилээр)	27.9	28.1	28.1	28.3	28.5	28.8
Дундаж наслалт (жилээр)	70.4	70.7	71.0	71.3	71.5	71.8
Өрхийн тоо	897 427	908 712	920 165	941 547	983 485	997 023
Төрөлт	79 580	77 716	73 253	66 910	66 234	59 644
Нас баралт	18 403	17 040	20 856	19 301	19 041	19 550
Гэрлэлт	20 043	14 252	16 118	17 574	17 408	14 225
Цуцлалт	4 262	3 316	3 391	4 553	4 776	4 463



БҮЛЭГ



ХҮН АМЫН ТОО, ӨСӨЛТ, НАС ХҮЙСИЙН БҮТЭЦ





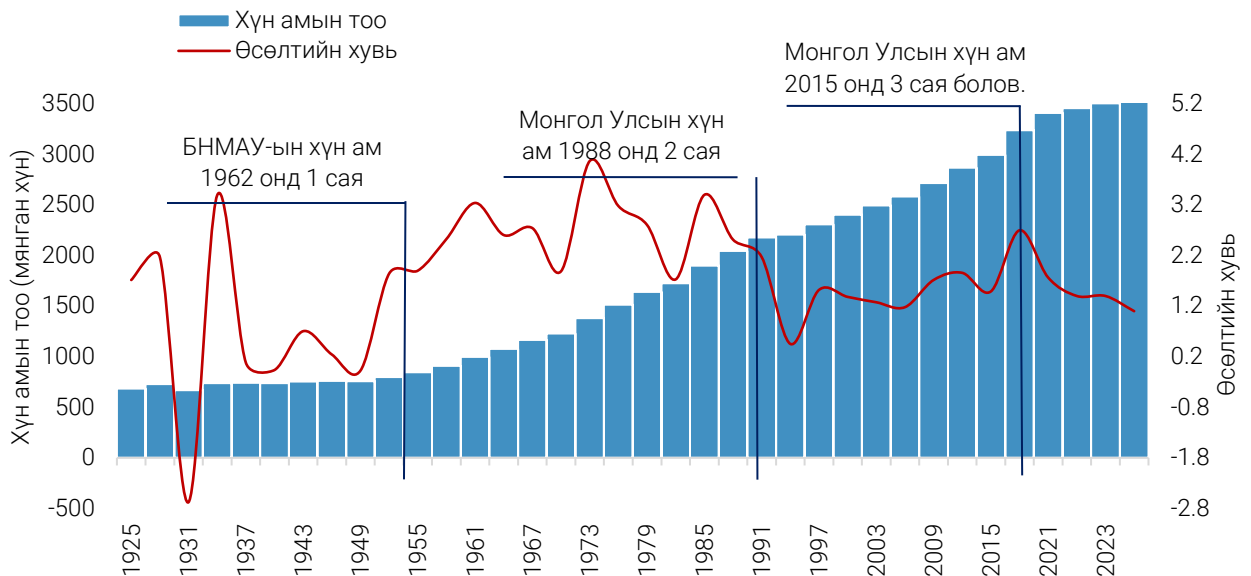
ХҮН АМЫН ТОО, ӨСӨЛТ, НАС, ХҮЙСИЙН БҮТЭЦ

1.1. ХҮН АМЫН ТОО, ӨСӨЛТ

- **МОНГОЛ УЛСЫН ХҮН АМД** Монгол Улсын нутаг дэвсгэрт оршин суугаа болон гадаадад 6, түүнээс дээш сарын хугацаагаар оршин суугаа Монгол Улсын харьяат хүн амыг хамруулна.
- **ХҮН АМ ЗҮЙН ШИЛЖИЛТ** нь төрөлт болон нас баралтын өндөр түвшнээс нам түвшинд шилжиж буй динамик шилжилт юм. Нас баралтын бууралт нь голдуу төрөлтийн бууралтаас түрүүлж явагддаг бөгөөд энэ нь шилжилтийн хугацааны туршид хүн амын огцом өсөлтийг бий болгодог.

Аливаа улс орны хүн амын өсөлтөд төрөлт, нас баралт, гадаад шилжилт хөдөлгөөн гэсэн гурван үндсэн хүн ам зүйн үзүүлэлт шууд нөлөөлдөг. Хүн амын тооны өөрчлөлт нь улс орны тухайн үеийн нийгэм, эдийн засгийн хөгжил, ард түмний аж байдлын түвшин, эрүүл мэндийн үйлчилгээний чанар, хүртээмж зэрэг олон хүчин зүйлтэй уялддаг.

ЗУРАГ 1.1. ХҮН АМЫН ТОО, жилийн дундаж өсөлтийн хувь, 1925-2024 он



Монгол Улсын хүн амын тоо 1925 онд 684.0 мянгад хүрч, жилийн дундаж өсөлт 0.6 хувь байжээ. Хорьдугаар зууны эхэн үед Монгол Улсын нийгэм, эдийн засгийн хөгжил дорой, хүн амын эрүүлийг хамгаалах систем бүрэлдэн тогтож чадаагүй байснаас нас баралт, ялангуяа нялхсын эндэгдэл их байсан¹. Түүнчлэн хүн амыг халдварт өвчнөөс урьдчилан сэргийлэх арга хэмжээ авдаггүй байсан зэрэг нь хүүхдийн эндэгдэл өндөр байхад нөлөөлсөн.

Монгол Улсад эрүүлийг хамгаалах систем 1921 оны Ардын хувьсгалын дараагаар бий болсон. Тухайн үед манай улсын хүн амын нас баралтын голлох шалтгааны нэг нь гоц халдварт өвчин байсан. Нийгмийн гоц халдварт өвчинтэй тэмцэх ажлын хүрээнд бүх хүн амд 1934-1935 онд цэцгийн тариа хийж, цагаан бурхан өвчнийг устгасан нь хүн амын өсөлтөд эергээр нөлөөлсөн байна. Хүн амын тоо 1945 онд 759.3 мянгад хүрсэн бөгөөд 1936

¹ Монгол Улсын хүн ам хорьдугаар зуунд, 1-р хуудас, Улаанбаатар, 2003 он

оноос жилд дунджаар 0.3 хувиар өссөн нь их хэлмэгдүүлэлтийн үр дагавар, дэлхийн хоёрдугаар дайн зэрэгтэй холбоотой юм.

Хүн амын ердийн хөдөлгөөнийг бүртгэх хууль 1950 онд гарч, 1951 оны 1 дүгээр сарын 1-нээс мөрдөгдөж эхэлсэн нь цаашид хүн амын тоог жил бүр тооцох бололцоог бий болгожээ. Монгол Улсын хүн амын тоо 1958 онд 884.8 мянга болж, 1945 оноос 125.4 мянган хүнээр өссөн нь жилд дунджаар 1.4 хувийн өсөлттэй байлаа. Энэ хугацаанд дэлхийн хоёрдугаар дайн дуусаж, тайван замаар нийгэм, эдийн засгаа хөгжүүлэх нөхцөл, боломж бүрэлдэж эхэлсэн үе бөгөөд энэ нь хүн амын өсөлтөд эергээр нөлөөлсөн юм. Хүн амын өсөлтөд эергээр нөлөөлөх чухал арга хэмжээнүүдээс 1957-1959 онд улсын нийт хүн амын 82.9-95.8 хувийг хамарсан арьс өнгө, сүрьеэ өвчтэй хүнийг илрүүлэн эмчлэх өргөн хүрээтэй арга хэмжээг хэрэгжүүлж, ард иргэдийг эрүүлжүүлсэн нь хүн амын өсөлтийг нэмэгдүүлэх суурь нөхцөлийн нэг болсон.

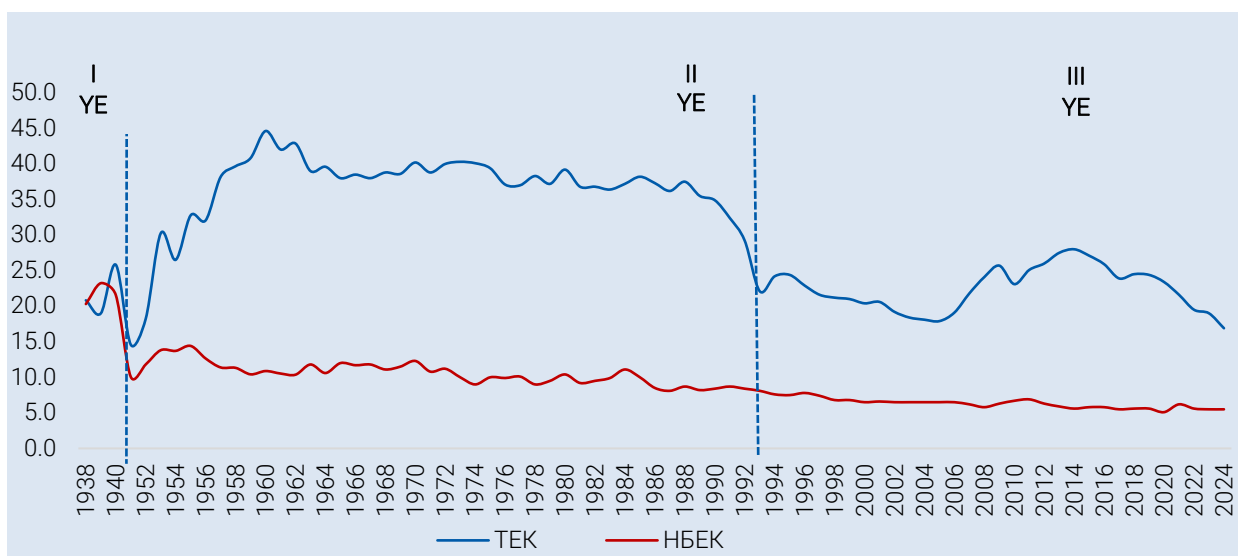
Хүн амын тоо 1958-1980 онд 797.2 мянгаар, жилд дунджаар 34.7 мянгаар буюу 3.9 хувиар өссөн нь ард иргэдийн эрүүл мэндийг сайжруулах чиглэлээр авч хэрэгжүүлсэн дэс дараатай арга хэмжээний үр дүн байв.

Монгол Улсын нийгэм, эдийн засгийн хөгжил 1980-аад оны эхэн үеэс сайжирсны дотор хүн амын боловсролын түвшин дээшилж, үйлдвэр, аж ахуйн олон газар шинээр байгуулагдан түүнд ажиллах мэргэжилтэй боловсон хүчнийг бэлтгэн гаргаж, улмаар ажил эрхэлдэг хүний тоо эрс өсөж байлаа.

Монгол Улсын Хүн ам, орон сууцны 1989 оны тооллогоор 2 044.0 мянган хүн тоологдсон нь 1979 оныхоос 449.0 мянган хүнээр нэмэгдэж жилд дунджаар 44.9 мянгаар буюу 2.5 хувь өссөн байна. Хэдийгээр хүн амын жилийн дундаж өсөлтийн хувь өмнөх 10 жилийн дунджаас 0.4 нэгж хувиар буурсан ч бодит өсөлтийн хэмжээ нь 5.2 мянган хүнээр илүү болсон. Харин 2000 оны тооллогоор тус улсын хүн амын тоо 2 373.5 мянга болсон нь өмнөх тооллогын дүнгээс 329.5 мянган хүнээр, жилд дунджаар 30.0 орчим буюу 1.4 хувиар өссөн байна. Мөн 2010 оны тооллогын дүнгээр манай улсын хүн ам 2 754.7 буюу 381.2 мянган хүнээр нэмэгдэж жилд дунджаар 38.0 орчим буюу жилд 1.5 хувиар өссөн байна. Өсөлтийн энэ хувь өмнөх тооллого хоорондынхоос 0.1 нэгж хувиар өссөн байна. Тооллого хоорондын хүн амын өсөлт нь тухайн үеийн улс төр, нийгэм, хүн ам зүйн хөгжлөөс ихээхэн хамаардаг. Тиймдээ ч 1956-1989 онд хүн амын тоо тогтвортой өсөлттэй байсан нь ард түмний аж амьдрал үүний дотор, хүн амын эрүүл мэндийн түвшин дээшилж, төрөлт нэмэгдэхийн зэрэгцээгээр нас баралт буурч, гадаад шилжилт хөдөлгөөн бага байсантай холбоотой юм. Харин сүүлийн жилүүдэд гадаад шилжилт хөдөлгөөн нээлттэй болсон, төрөлт буурсан зэргээс шалтгаалан тухайн тооллогын онуудын хүн амын өсөлт буурах хандлагатай байна. Энэ нь 1990 оны эхнээс нийгэм, эдийн засгийн хөгжилд гарсан өөрчлөлтийн явцад төрөлт буурсантай холбоотой юм.

Улсын хэмжээнд 2024 оны байдлаар 58.9 мянган эх амаржиж, 59.6 мянган хүүхэд төрж, 19.6 мянган нас баралт бүртгэгдэж Монгол Улсын хүн амын тоо 3 544.8 мянга болж өмнөх оноос 40.1 (1.1%) мянгаар өссөн байна.

ЗУРАГ 1.2. 1000 ХҮНД НОГДОХ ТӨРӨЛТ, НАС БАРАЛТ, 1938-2024 он



Төрөлтийн ерөнхий коэффициент 1960 онд 44.6 байсан нь Монгол Улсын түүхэн дэх хамгийн өндөр үзүүлэлт бөгөөд 1960-2020 он хүртэл 60 жилд дахин давтагдаагүй байна. 1960-1990 онд манай улсын хүн амын төрөлт өндөр, нас баралт бага, дотоод шилжилт хөдөлгөөн бага, гадаадад шилжилт хөдөлгөөн байхгүй байсан бол зах зээлийн эдийн засгийн харилцаанд шилжсэнээр төрөлт богино хугацаанд огцом буурч, нас баралт өмнөх үеийнхээ түвшинд хадгалагдаж байсан.

Хүн амын тоо 1980-1990 онд 471.4 мянган хүнээр нэмэгдэж, жилд дунджаар 2.8 хувиар өссөн байна. Хэдийгээр хүн амын дундаж өсөлтийн хувь өмнөх жилүүдийн дунджаас буурсан ч 1960-аад оны эхэн болон дунд үед төрсөн эмэгтэйчүүд хүүхэд идэвхтэй төрүүлэх насанд шилжсэнтэй уялдан жилд төрөх хүүхдийн бодит тоо нэмэгдэж байсан юм. Төрөлтийн ерөнхий коэффициент 1991 онд 32.4 байсан бол буурсаар 2005 онд хамгийн бага буюу 17.9 болсон хэдий ч 2006 оноос эхлэн өссөн байна.

Хүн ам 2000-2010 онд 357.9 мянган хүнээр буюу жилд дунджаар 1.5 хувиар, 2010-2020 онд 596.5 мянган хүнээр буюу жилд дунджаар 2.2 хувиар тус тус өсжээ. Хүн амын жилийн дундаж өсөлт 1.5-2.2-д хүрсэн нь нөхөн үржихүйн насны хүн амын эзлэх хувь их байсан нь нөлөөлсөн. Тухайн үеийн нөхөн үржихүйн 15-49 насны хүн амын тоо өндөр байгаа нь 1970-1990 оны төрөлтийн өндөр түвшинтэй шууд холбоотой юм.

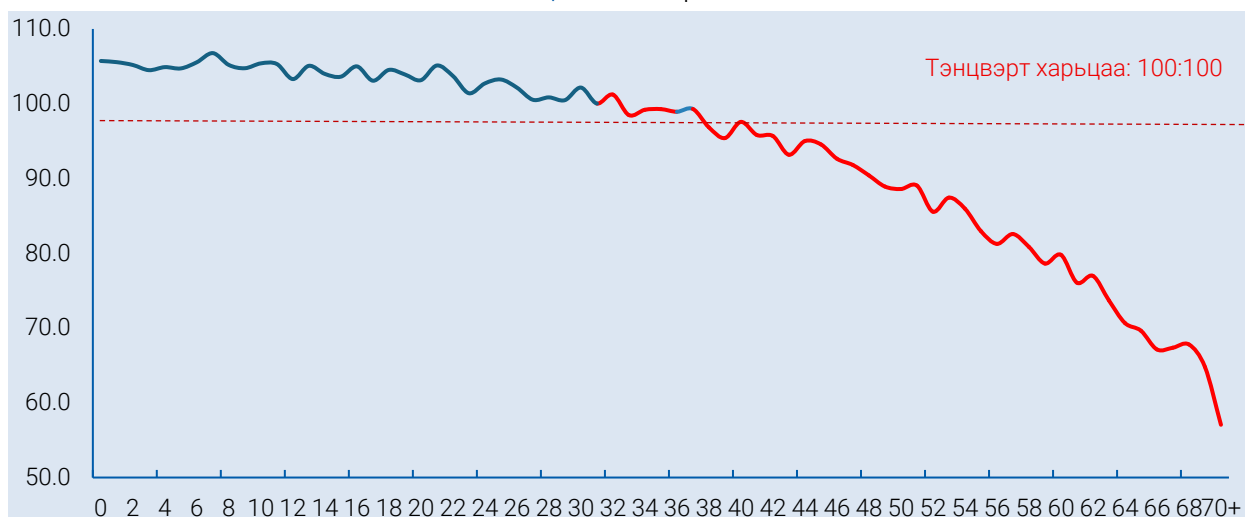
Улсын хэмжээнд 2024 онд төрөлтийн ерөнхий коэффициент 16.9 буюу 1000 хүн тутамд 17 төрөлтөөр нэмэгдсэн бол нас баралтын ерөнхий коэффициент 5.5 буюу 1000 хүн тутамд 5-6 хүн нас барсан байгааг илэрхийлж байна.

1.2. ХҮН АМЫН НАС, ХҮЙСИЙН БҮТЭЦ

- **ХҮН АМЫН НАС, ХҮЙСИЙН БҮТЭЦ** нь насны бүлэг тус бүр дэх эрэгтэй, эмэгтэй хүн амын тархалтыг харуулдаг. Насны бүтцийг дүрслэн харуулах хамгийн ойлгомжтой арга нь суварга бөгөөд бодит тоо болон хувийн жингээр илэрхийлдэг. Насны бүтцийг хандлагаар нь залуу, идэрших, хөгшин насны бүтэцтэй гэж ангилдаг.
- **ХҮЙСИЙН ХАРЬЦАА** нь эрэгтэйчүүдийн тоог эмэгтэйчүүдийн тоонд харьцуулсан харьцаа бөгөөд 100 эмэгтэйд ногдох эрэгтэйчүүдийн тоогоор илэрхийлэгдэнэ.
- **ХҮН АМ ЗҮЙН АЧААЛАЛ** нь хөдөлмөрийн насны 100 хүнд ногдох тэжээгдэгчийн тоо (15-аас доош, 65, түүнээс дээш насны хүн амын тоо) буюу хөдөлмөрийн бус насны хүн амын нийгэмд үзүүлж буй ачааллыг хүн амын насны бүлгийн бүтцээр илэрхийлнэ.
- **ГОЛЧ НАС** нь хүн амын тоог тэнцүү хувааж байгаа насыг хэлнэ. Өөрөөр хэлбэл, тухайн улсын хүн амын тэн хагас нь голч наснаас дээш, үлдсэн хагас нь голч наснаас доош насны хүн ам байна гэсэн үг юм.

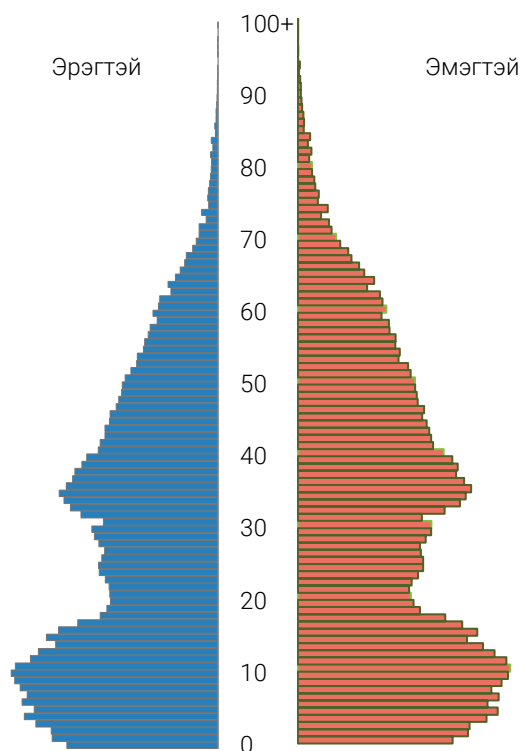
Хүн амын насны бүтцийг судлах нь тухайн улсын хүн ам зүйн түүхэн замналыг харах, одоогийн үйл явцыг үнэлж дүгнэх, цаашдын чиг хандлагыг тодорхойлох бололцоо олгодог ач холбогдолтой. Өөрөөр хэлбэл, хүн амын нас, хүйсийн бүтцийн өөрчлөлтийн чиг хандлагыг харгалзан улс орны нийгэм, эдийн засгийн урт, богино хугацааны бодлого хөтөлбөр боловсруулах үндэслэл болдог. Хүн амын төрөлт, нас баралтын түвшнээс хамааран тухайн улсын хүн амын насны бүтэц өөрчлөгдөж байдаг. Хүн амын хэдэн хувь нь хүүхэд залуучууд, идэр насныхан эсвэл хөгшчүүд байгаагаас хамааран нийгэм, эдийн засгийн хөгжлийн хандлагад нөлөөлдөг.

ЗУРАГ 1.3. ХҮН АМЫН ХҮЙСИЙН ХАРЬЦАА, насаар, 2024 он



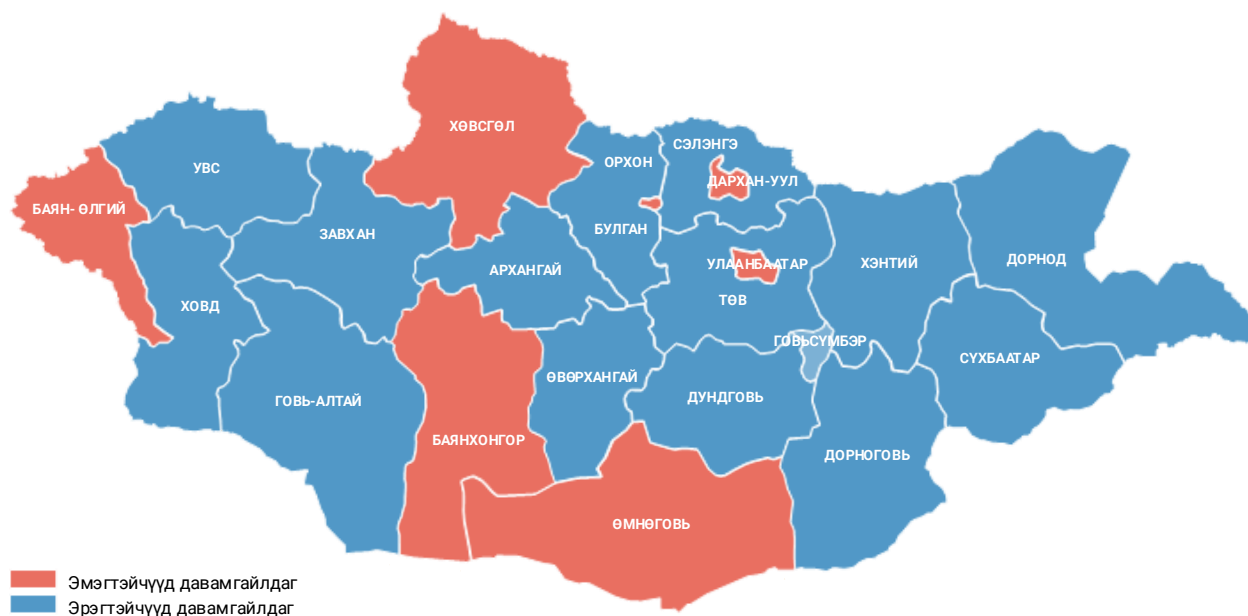
2024 онд хүйсийн харьцаа буюу 100 эмэгтэйд ногдох эрэгтэйчүүдийн тоо 96.0 болжээ. Хүн амын хүйсийн харьцааг насны бүлгээр авч үзвэл 0-32 насны бүлэгт 100 эмэгтэйд ногдох эрэгтэйчүүд 100-аас илүү байгаа бол 33, түүнээс дээш насны бүлэг 100-аас багассан зүй тогтолтой байна.

ЗУРАГ 1.4. МОНГОЛ УЛСЫН ХҮН АМЫН НАС, ХҮЙСИЙН СУВАРГА, 2024 он



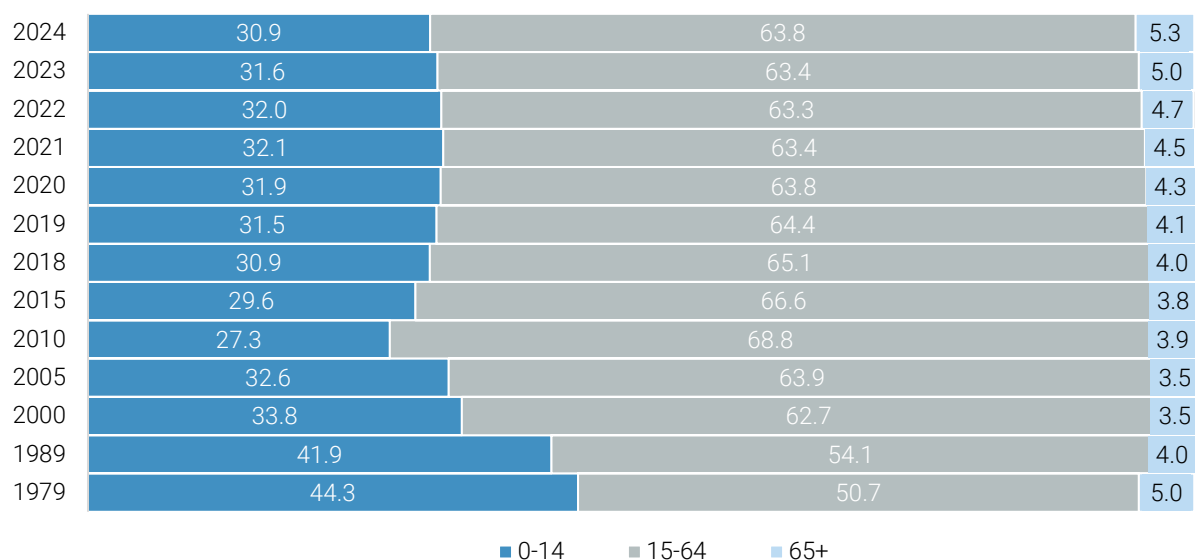
Хүн амын нас, хүйсийн, суварга дунд хэсгээрээ аажмаар өргөсөж байгаа нь хүн ам идэрших хандлагатай байгааг харуулж байна. Энэ нь 2011 оноос төрөлтийн түвшин нэмэгдсэнтэй холбоотой юм. Харин 15-29 насны бүлэг дэх хүн амын дүнд эзлэх хувь бага байгаа нь 1990-ээд оны эхэн үеэс 2006 он хүртэлх хугацаанд төрөлтийн түвшин бага байснаар тайлбарлагдана.

ЗУРАГ 1.5. ХҮЙСИЙН ХАРЬЦАА, аймаг, нийслэлээр, 2024 он



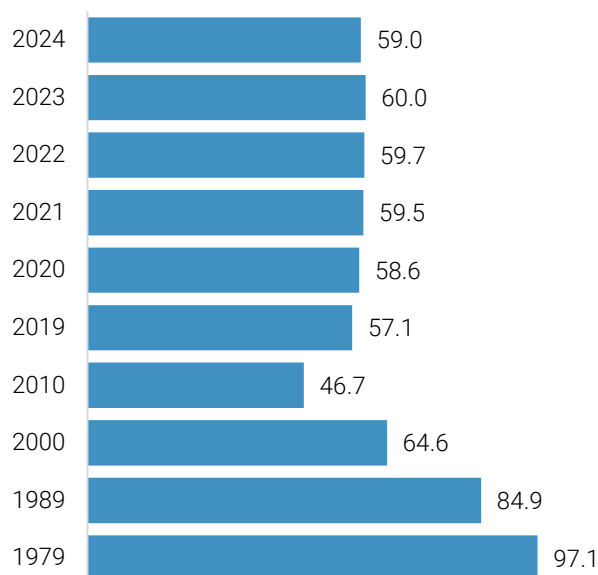
Хүйсийн харьцааг аймаг, нийслэлээр авч үзвэл 2024 оны байдлаар Баян-Өлгий, Баянхонгор, Дархан-Уул, Орхон, Өмнөговь, Хөвсгөл болон Улаанбаатар хотын 100 эмэгтэйд ногдох эрэгтэйчүүдийн тоо 97.0 буюу эмэгтэйчүүд олонтой аймгууд байна.

ЗУРАГ 1.6. ХҮН АМЫН НАСНЫ БҮТЭЦ, сонгосон онуудаар



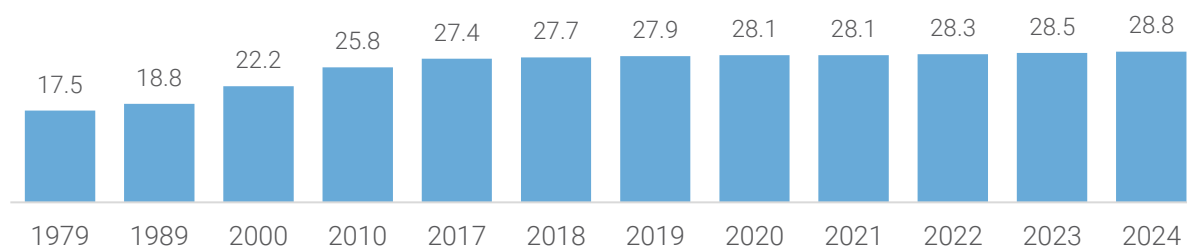
Хүн амын дунд хөдөлмөрийн насны хүн амын эзлэх хувь нэмэгдэж байгааг (Зураг 1.6) харж болно. Монгол Улсын хүн амд хөдөлмөрийн насныхны эзлэх хувь өндөр байх үеийг “Хүн ам зүйн цонх” гэдэг. Энэ үед улс орны нийгэм, эдийн засгийн хөгжилд хүн ам зүйн хүчин зүйл эергээр нөлөөлдөг. Монгол улсын хүн амын 30.9 хувь нь 15 хүртэлх насны хүүхэд, 63.8 хувь нь 15-64 насны хүмүүс, 5.3 хувь нь 65, түүнээс дээш насны өндөр настан байна.

ЗУРАГ 1.7. ХҮН АМ ЗҮЙН АЧААЛАЛ, 1979-2024 он



Хүн ам зүйн ачаалал нь хөдөлмөрийн насны 100 хүнд ногдох тэжээлгэгчийн тоо (15-аас доош, 65, түүнээс дээш насны хүн амын тоо) буюу хөдөлмөрийн бус насны хүн амын нийгэмд үзүүлж буй ачааллыг хүн амын насны бүлгийн бүтцээр илэрхийлнэ. 2024 онд хүн ам зүйн ачаалал 59.0 болж, 2023 оноос 1.0 нэгж хувиар буурчээ.

ЗУРАГ 1.8. ХҮН АМЫН ГОЛЧ НАС, жилээр, 1979-2024 он

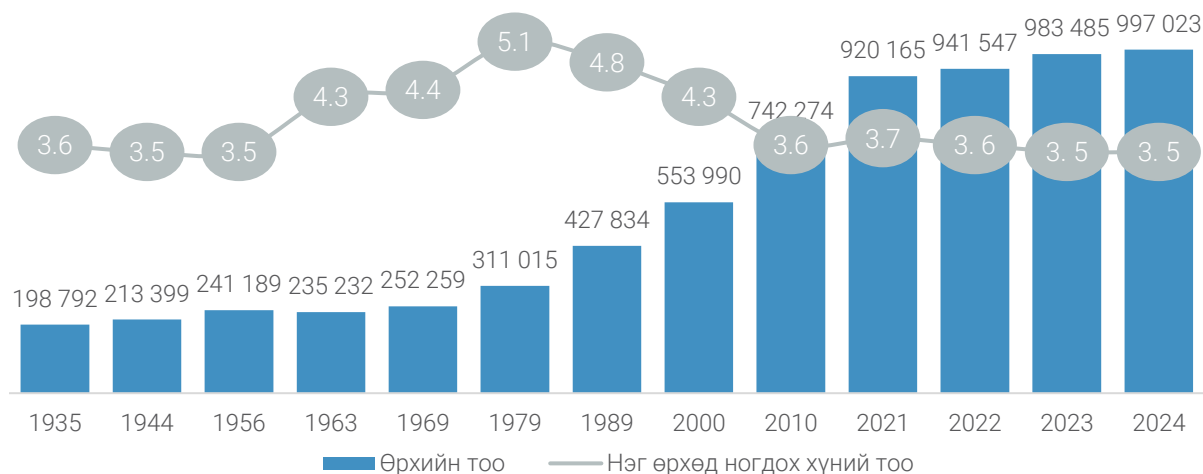


Хүн амыг насны бүтцийн хувьд таллан хувааж байгаа зааг насыг “Голч нас” гэдэг. Өөрөөр хэлбэл, 2024 онд голч нас 28.8 болсон нь хүн амын тэн хагас нь 29-ээс доош, үлдсэн 50.0 хувь нь түүнээс дээш насныхан байна гэсэн үг юм. Сүүлийн 40 гаруй жилд хүн амын голч нас бараг 11 жилээр хойшилсон нь төрөлтийн түвшин буурснаас гадна хүн амын дундаж наслалт нэмэгдэж байгаатай холбоотой.

1.3 ӨРХ

- **ӨРХ** гэдэг нь ганц бие болон нэг орон байранд хамт амьдардаг, нэгдмэл төсөвтэй, хүнс, амьдралын наад захын хэрэгцээгээ хамтран хангадаг хэсэг бүлэг хүмүүсийг хэлнэ².

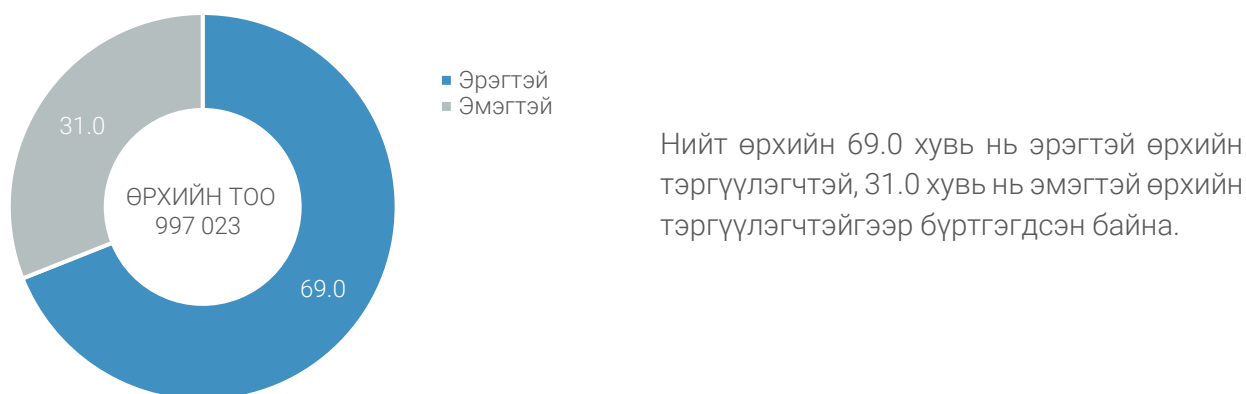
ЗУРАГ 1.9. ӨРХИЙН ТОО, НЭГ ӨРХӨД НОГДОХ ХҮНИЙ ТОО, 1935-2024 он



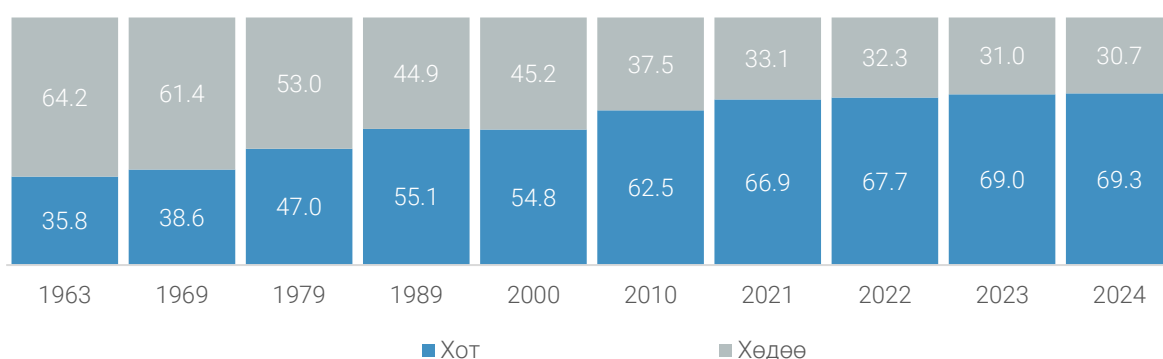
Өрхийн хэмжээг илэрхийлэх өөр нэг үзүүлэлт нь нэг өрхөд ногдох хүний тоо юм. Манай улсын хүн амын өсөлт хамгийн өндөр байсан 1979 оны үед нэг өрхөд ногдох хүний тоо хамгийн олон буюу 5.1 байжээ. Өрхийн тоо 2024 оны эцэст 997.0 мянга болсны 69.3 хувь нь хотод, 30.7 хувь нь хөдөө байгаа бөгөөд улсын дунджаар нэг өрхөд 3.5 хүн ногдож байна.

² Эх үүсвэр: Хүн амын статистикийн үндсэн үзүүлэлт тооцох аргачлал

ЗУРАГ 1.10. ӨРХИЙН ТОО, өрхийн тэргүүлэгчийн хүйсээр, хувиар, 2024 он

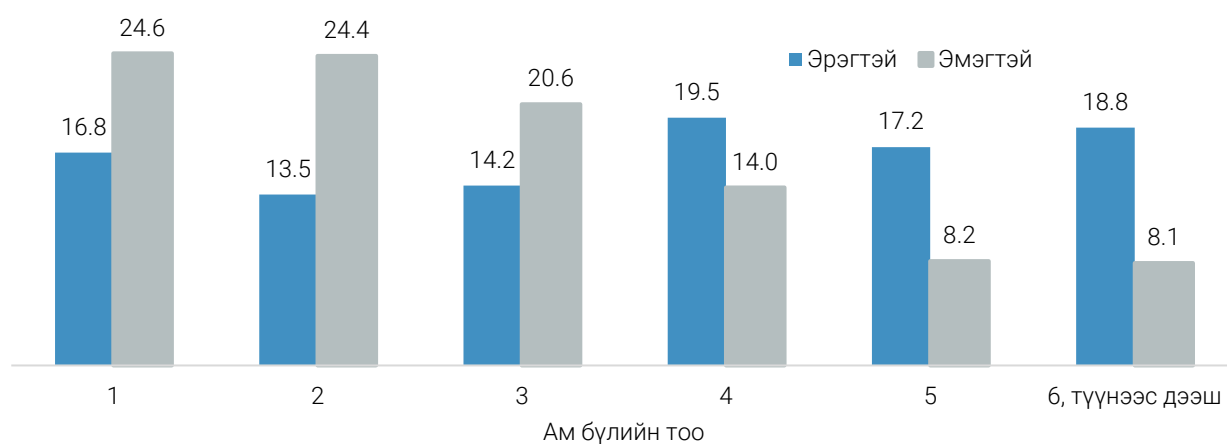


ЗУРАГ 1.11. ӨРХИЙН ТОО, хот, хөдөөгөөр, хувиар, сонгосон онуудаар

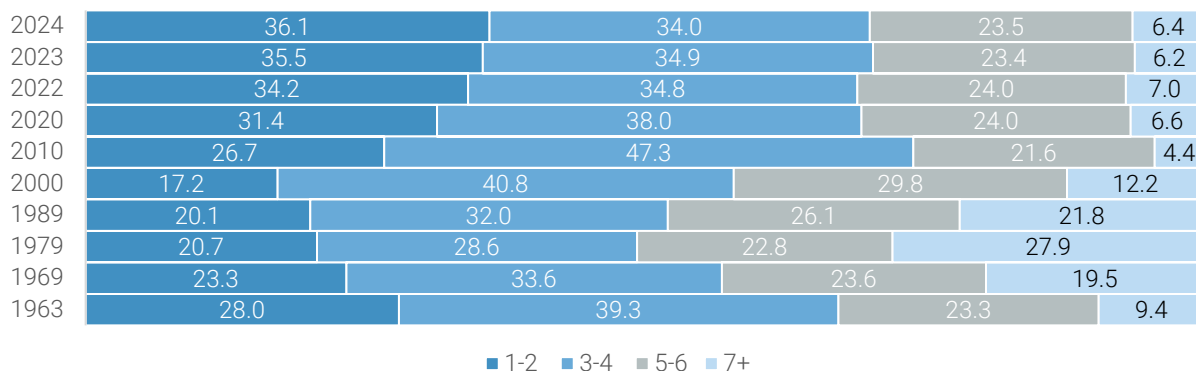


Манай улсын нийгэм, эдийн засгийн хөгжил 1980-аад оны эхэн үеэс нэлээд сайжирсны дотор хүн амын боловсролын түвшин дээшилж, үйлдвэр, аж ахуйн олон газар шинээр байгуулагдан түүнд ажиллах мэргэжилтэй боловсон хүчнийг бэлтгэн гаргаж, улмаар ажил эрхэлдэг хүний тоо эрс өсөж байлаа. Дээрх үйл явцтай уялдан хот, суурин газрын өрхийн тоо 1979-1989 онд 8.1 нэгж хувиар нэмэгдэж 55.1 хувь болжээ. Монгол Улс зах зээлийн харилцаанд шилжсэнээс хойш шилжилт хөдөлгөөний нөлөөгөөр хот, суурин газрын өрхийн тоо дийлэнх хувийг эзлэх болжээ.

ЗУРАГ 1.12. ӨРХИЙН ТОО, ам бүлийн тоо, өрхийн тэргүүлэгчийн хүйс, хувиар, 2024 он



ЗУРАГ 1.13. ӨРХИЙН ТОО, ам бүлийн тоогоор, хувиар, 1963-2024 он



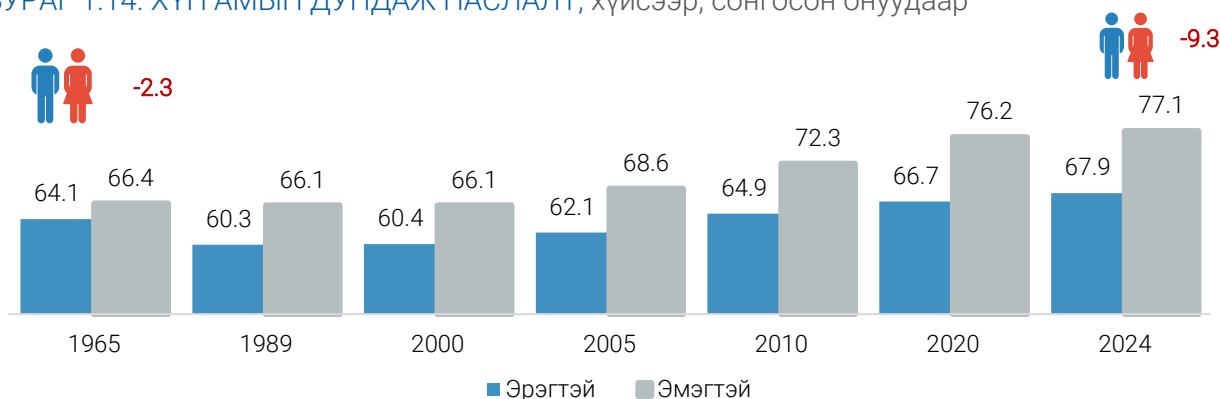
Монгол Улсын өрхийн ам бүлийн бүтэц нь хүн амын өсөлттэй уялдан өөрчлөгдсөөр ирсэн байна. Өрхүүдийг ам бүлийн тоогоор нь өмнөх тооллогуудын дүнтэй харьцуулахад 1-2 ам бүлтэй өрх 1963 оноос хойш 2000 оныг хүртэл тасралтгүй буурчээ. Харин 2010 оноос хойш 1-2 ам бүлтэй өрхийн тоо нэмэгдэж 2024 оны байдлаар 36.1 хувь болж нэмэгдэж байгаа нь хот суурин газар суралцах, ажил хөдөлмөр хийхээр ирсэн иргэд тусдаа өрх болж тоологдсонтой холбоотой байж болох юм. Харин олон ам бүлтэй буюу 7, түүнээс дээш ам бүлтэй өрх 1963 онд 9.4 хувь байсан бол 1979 онд 18.5 нэгж хувиар нэмэгдсэн нь манай улсын хүн амын өсөлт хамгийн өндөр байсан үетэй давхцаж байгаа юм. Аль ч цаг үед 3-4 ам бүлтэй өрхийн эзлэх хувийн жин хамгийн өндөр байна.

1.4 ДУНДАЖ НАСЛАЛТ

- **Дундаж наслалт** нь шинээр төрсөн хүүхдийн эрүүл мэнд, амьдрах нөхцөл нь цаашид хэвээр хадгалагдана гэж үзвэл түүний үргэлжлэн амьдрах жилээр тооцсон дундаж хугацааг хэлнэ³.

Дундаж наслалт нь насны бүлэг дэх нас баралтын коэффициентийг үндэслэн тухайн хугацаанд шинээр төрсөн хүүхдийн цаашид амьдрах дундаж хугацааг тодорхойлж байгаа “таамаглах хэмжигдэхүүн” юм. Дундаж наслалтын үзүүлэлт нь аливаа улс орны эрүүл мэндийн салбарын хөгжлийн түвшнийг илтгэдэг үзүүлэлтийн нэг бөгөөд хүний хөгжлийн индексийн тооцоо, тэтгэврийн нас тогтоох, даатгалын байгууллагуудын эрсдэлийн тооцоо хийх зэрэг төлөвлөлтийг хийхэд ашигладаг⁴.

ЗУРАГ 1.14. ХҮН АМЫН ДУНДАЖ НАСЛАЛТ, хүйсээр, сонгосон онуудаар

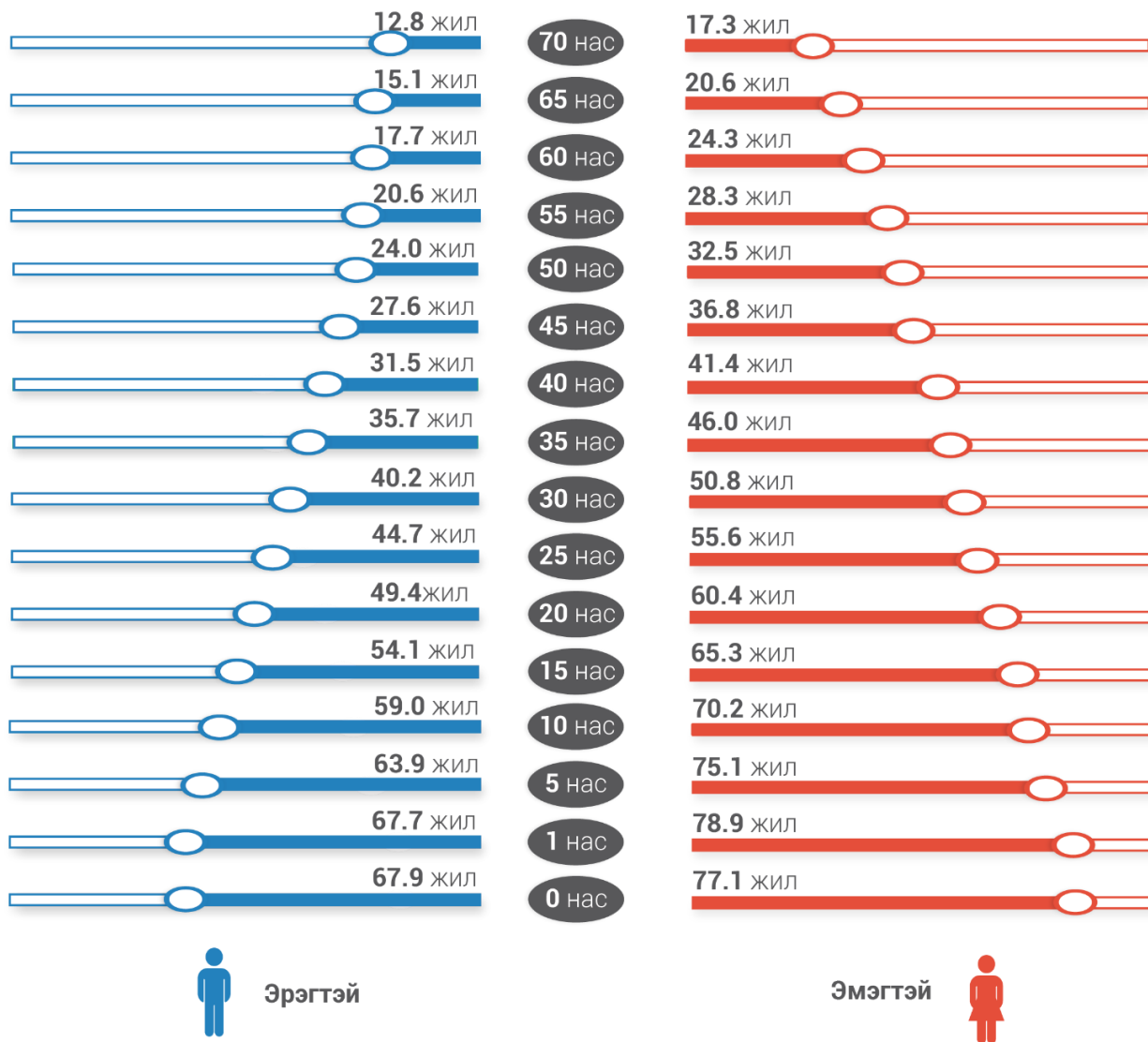


³ Эх үүсвэр: Артур Хаупт ба Томас Т.Кейн, Хүн ам зүйн гарын авлага /дөрөв дэх хэвлэл/

⁴ Хүн амын үзүүлэлтийг тооцох аргачлал, түүнийг ашиглах гарын авлага, 2015 он

Улсын хэмжээнд 2024 оны төрөлтөөс тооцсон дундаж наслалт нь 71.8 болжээ. Дундаж наслалтыг хүйсээр авч үзвэл шинэ төрсөн эрэгтэй хүүхэд дунджаар 67.9 жил, эмэгтэй хүүхэд 77.1 жил амьдрах магадлалтай байна. Эрэгтэй, эмэгтэй хүмүүсийн дундаж наслалтын зөрүү 2000 онд 5.7 жил байсан бол 2024 онд 9.2 жил байна.

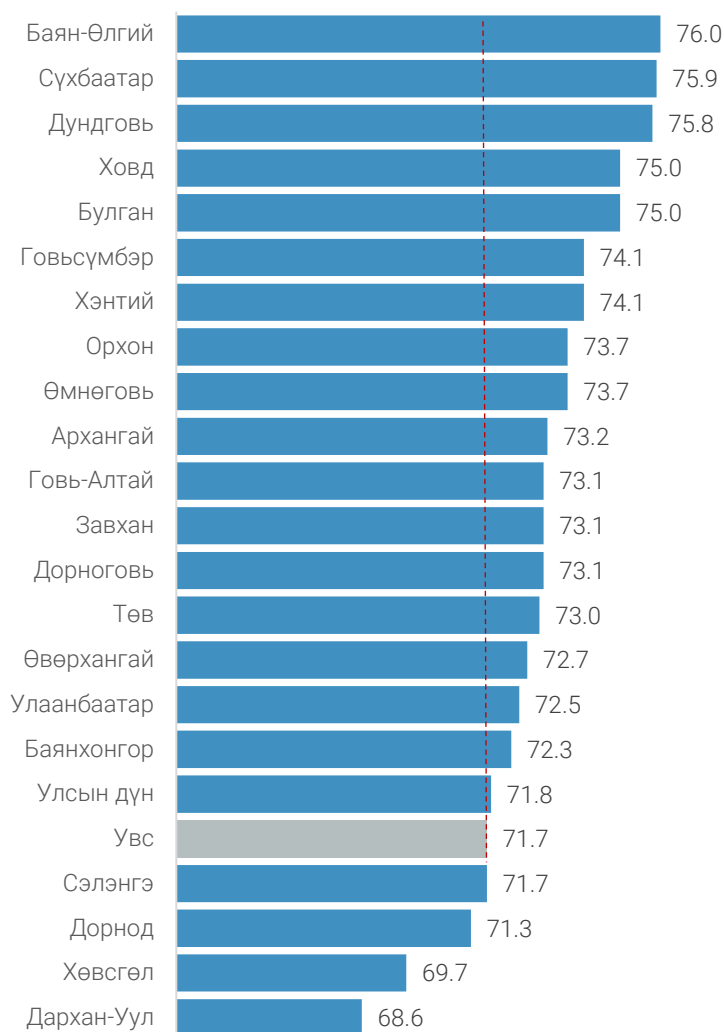
ЗУРАГ 1.15. ТОДОРХОЙ НАСНЫ ХҮН АМЫН ЦААШИД АМЬДРАХ ХУГАЦАА, тооцоогоор 2024 он



Хүн амын дундаж наслалтыг тодорхойлохдоо насжилтын хүснэгт байгуулдаг. Насжилтын хүснэгтийг хийснээр хүн амын нас баралтын түвшин, нас барах магадлал, тодорхой насыг насалсан хүний цаашид амьдрах дундаж хугацаа зэргийг тодорхойлдог. Тухайлбал, 60 настай эрэгтэй цаашид дунджаар 17.7 жил, эмэгтэй 24.3 жил наслах тооцоо гарсан байна.

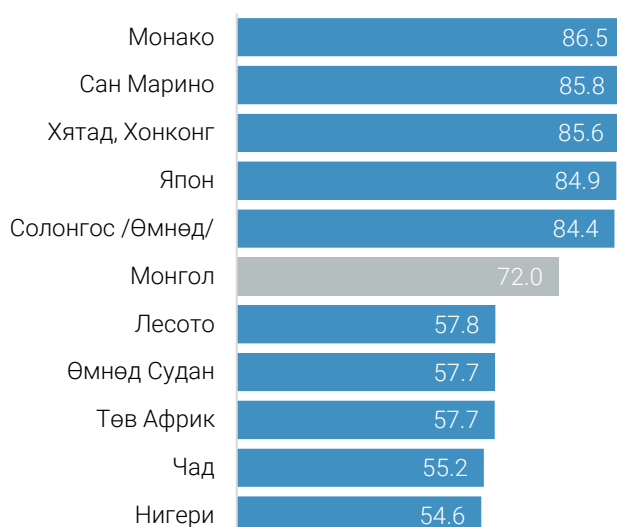
Дэлхийн улс орнуудад дундаж наслалт нь эрэгтэйчүүд, эмэгтэйчүүдийн хувьд нэлээд ялгаатай байдгаас уг тооцоог эрэгтэй, эмэгтэй хүн амын хувьд тусдаа хийх нь төлөвлөлтийн олон талын ач холбогдолтой юм.

ЗУРАГ 1.16. ХҮН АМЫН ДУНДАЖ НАСЛАЛТ, аймаг, нийслэлээр, 2024 он



Баян-Өлгий аймгийн төрөлтөөс тооцсон дундаж наслалт нь улсын дунджаас 4.2 жилээр их байгаа бол Дархан-Уул аймаг 3.2 жилээр бага байна. Улсын дунджаас доогуур 4 аймаг (Дархан-Уул, Хөвсгөл, Дорнод, Сэлэнгэ) байна. Дундаж наслалт аймгийн түвшинд ялгаатай байгаа нь тухайн аймгийн хүн амын нас баралтын түвшин, тэр дундаа нялхсын эндэгдэлтэй холбоотой юм.

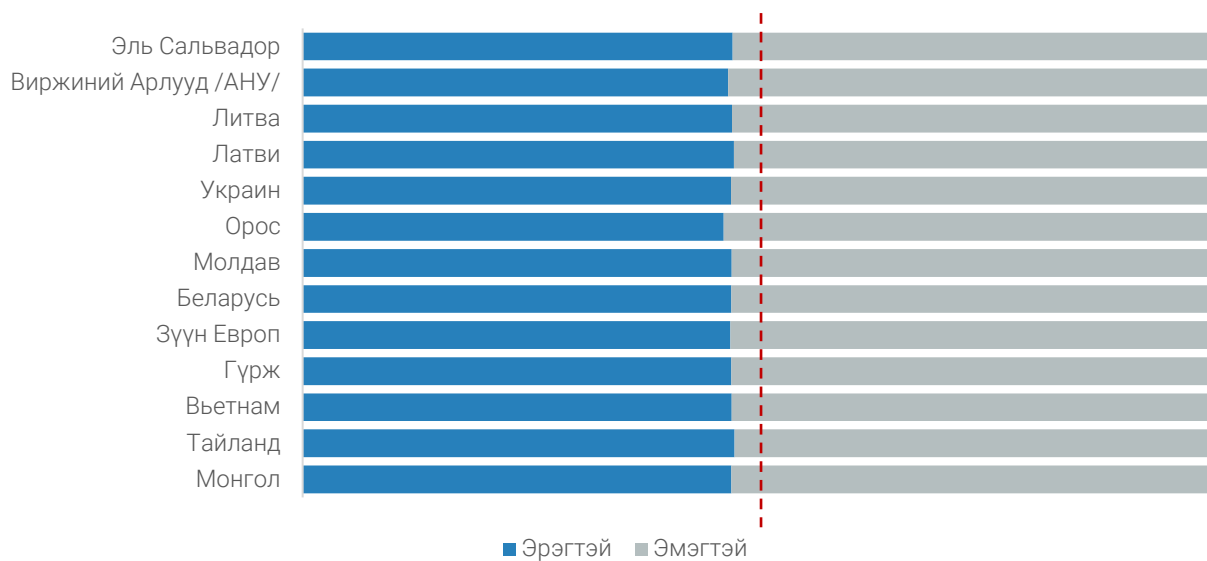
ЗУРАГ 1.17. ДУНДАЖ НАСЛАЛТ, хамгийн их болон бага улс орнууд, 2024 он



Дундаж наслалт нь хүйс, одоогийн нас, амьдралын хэв маяг зэргээс шалтгаалан ялгаатай бөгөөд улс орнуудын хувьд харилцан адилгүй байдаг. Хөгжиж буй орнуудын насны бүлэг дэх нас баралтын коэффициентын өндөр түвшнээс шалтгаалан хүн амын дундаж наслалт нь бага байгаа бол хөгжингүй орнуудын нас баралт бага түвшинд тогтворжсон учраас дундаж наслалт өндөр байгааг Зураг 1.17 харж болно. Улс орнуудын дундаж наслалтыг авч үзвэл Монако Улс нь дундаж наслалт хамгийн өндөр буюу 86.5 байгаа бол Нигери улс хамгийн бага буюу 54.6 байна.

*Эх үүсвэр: World Population Prospects 2024, Department of Economic and Social Affairs, Population Division, United Nations. <https://population.un.org/wpp/Download/Standard/MostUsed/>

ЗУРАГ 1.18. ДУНДАЖ НАСЛАЛТЫН ЗӨРҮҮ ИХТЭЙ УЛС ОРНУУД, 2024 он



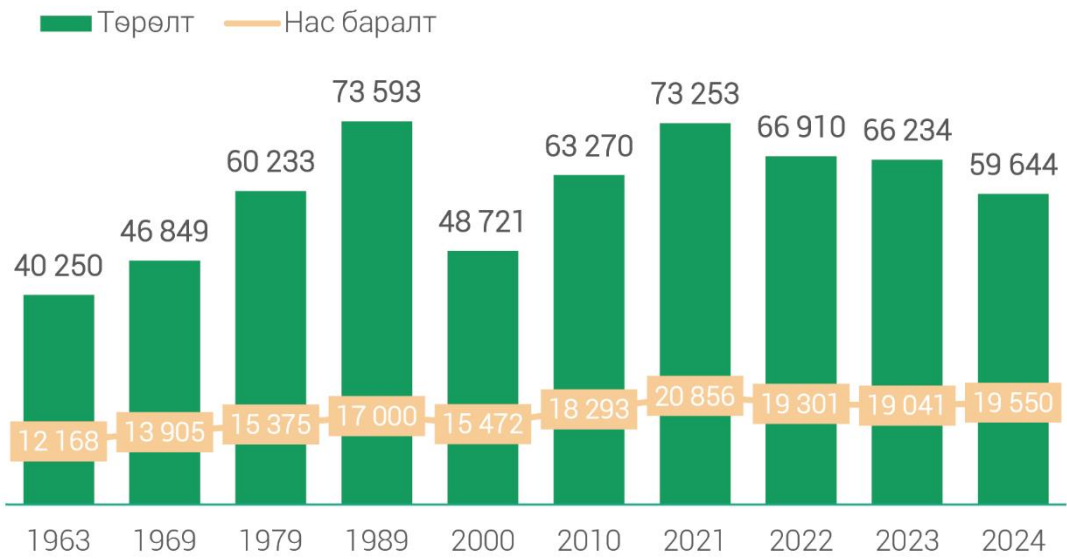
*Эх үүсвэр: <https://population.un.org/wpp/Download/Standard/MostUsed/>

2024 оны статистикаас харахад эрэгтэй, эмэгтэй хүмүүсийн дундаж наслалтын хамгийн өндөр зөрүү нь Орос 11.7 жил, Виржиний Арлууд /АНУ/ 10.7 жил, Эль Сальвадор 8.7 жил байна.



БҮЛЭГ

ХҮН АМЫН ЕРДИЙН ХӨДӨЛГӨӨН

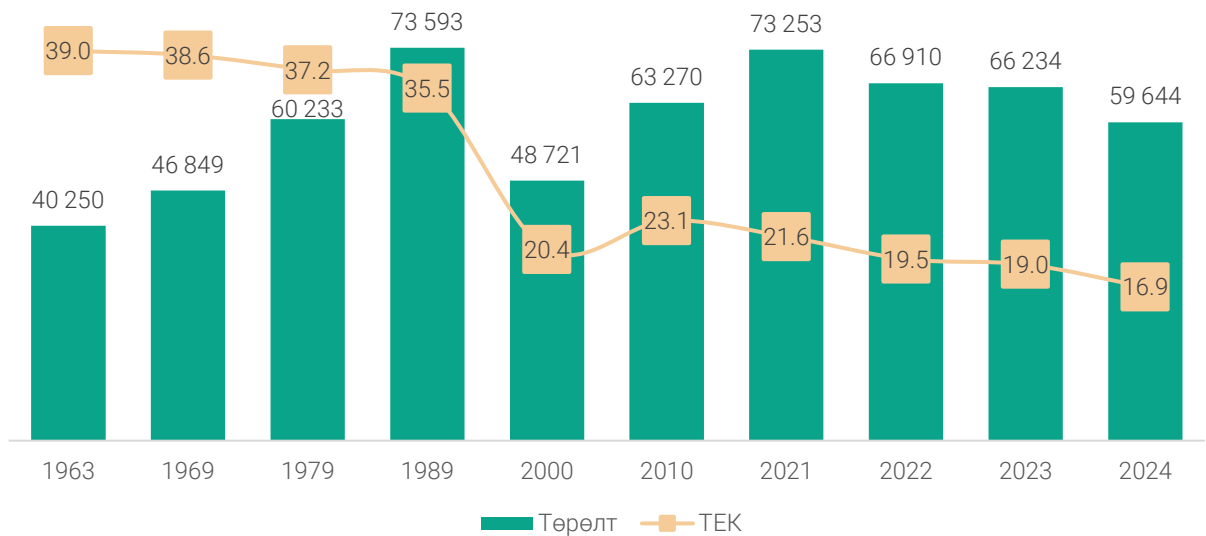


② ХҮН АМЫН ЕРДИЙН ХӨДӨЛГӨӨН

2.1 ТӨРӨЛТ

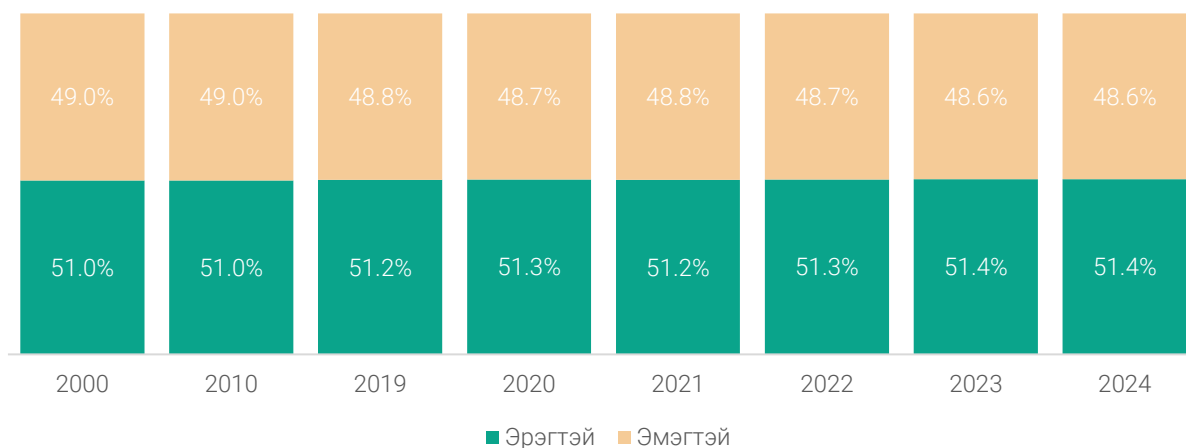
- **ТӨРӨЛТ** нь хувь хүн, хосууд, хүн төрөлхтний дунд явагдаж буй нөхөн үржихүйн бодит үзэгдэл бөгөөд эмэгтэйчүүдийн амьд төрүүлсэн хүүхдийн тоогоор хэмжигдэнэ.
- **ТӨРӨХ ҮЕИЙН ХҮЙСИЙН ХАРЬЦАА** нь тухайн жилийн амьд төрсөн 100 эмэгтэй хүүхэд тутамд ногдох амьд төрсөн эрэгтэй хүүхдийн тоог илэрхийлнэ.
- **ТӨРӨЛТИЙН ЕРӨНХИЙ КОЭФФИЦИЕНТ** нь тухайн жилийн 1000 хүн тутамд ногдох амьд төрсөн хүүхдийн тоог илэрхийлнэ.
- **НАСНЫ БҮЛЭГ ДЭХ ТӨРӨЛТИЙН КОЭФФИЦИЕНТ** нь ухайн насны бүлэг тус бүрийн эмэгтэйчүүдийн төрөлтийн түвшинг илэрхийлнэ.
- **ТӨРӨЛТИЙН НИЙЛБЭР КОЭФФИЦИЕНТ** нь нэг эмэгтэйн (нөхөн үржихүйн амьдралын хугацаагаа дуустал нас барахгүй гэж үзвэл) нөхөн үржихүйн амьдралынхаа сүүл үе гэхэд төрүүлсэн байх нийт хүүхдийн тоог илэрхийлнэ.

ЗУРАГ 2.1. ТӨРӨЛТ, ТЕК, 1963-2024 он



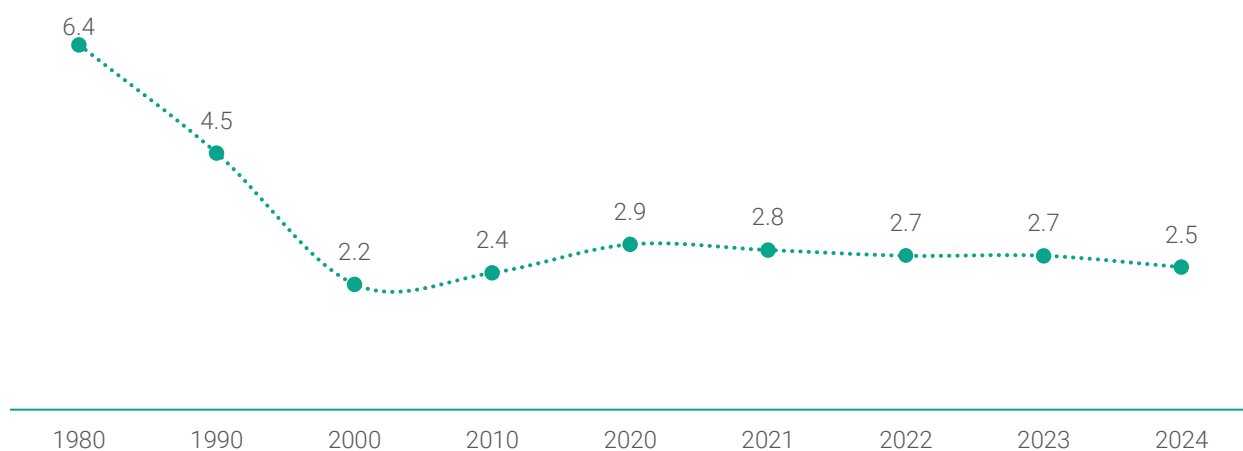
1990 оноос хойших хүн амын төрөлтийн эрчимтэй бууралтад нийгэм, эдийн засгийн шилжилтийн байдал, 1989 оны сүүлчээр үр хөндөлтийг чөлөөтэй болгосон, эмэгтэйчүүд жирэмслэхээс сэргийлэх орчин үеийн арга хэрэгслийг хэрэглэж төрөлтөө зохицуулах болсон, гэрлэлтийн нас хойшилсон, эмэгтэйчүүдийн боловсролын түвшин дээшилсэн зэрэг олон хүчин зүйл нөлөөлсөн юм. Гэсэн хэдий ч 2006 оноос эхлэн төрөлтийн түвшин нэмэгдэж эхэлсэн. Нөгөөтээгүүр манай улсын хүн амын төрөлтийн түвшин 1970-1989 онд өндөр байсан бөгөөд энэ үед төрсөн эмэгтэйчүүд одоо нөхөн үржихүйн насанд шилжсэн байна.

ЗУРАГ 2.2. ТӨРӨЛТ, хүйс, хувиар, 2000-2024 он



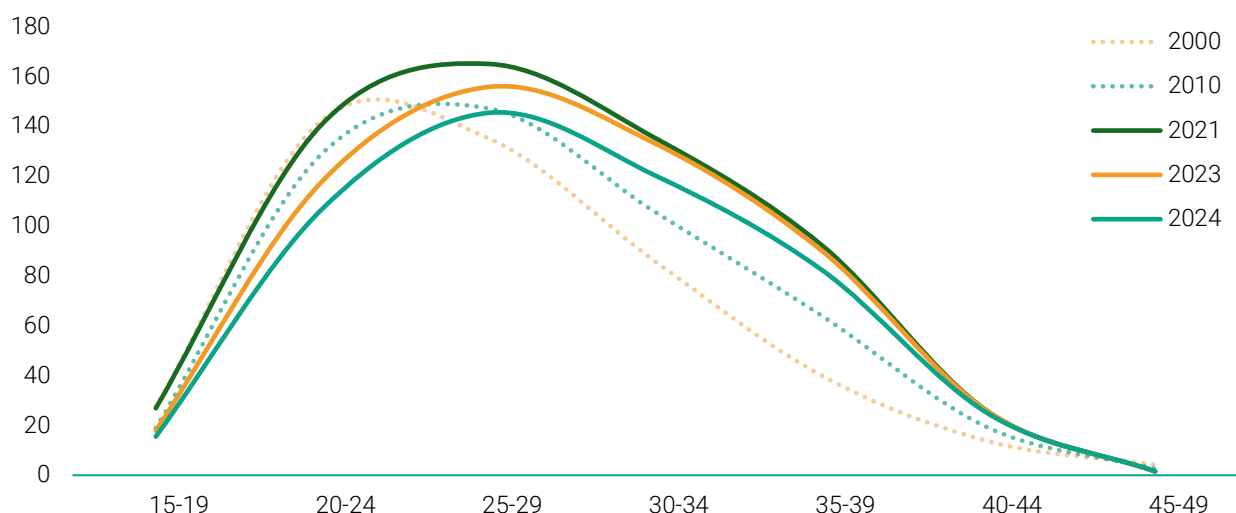
Улсын хэмжээнд 2024 оны байдлаар 58 908 эх амаржиж, 59 644 хүүхэд төрүүлсэн байна. Төрөлтийн тоо өмнөх оноос 9.9 хувиар буурчээ. Төрсөн хүүхдийг хүйсээр авч үзэхэд эрэгтэйчүүд эмэгтэйчүүдтэй харьцуулахад илүү төрдөг болох нь ажиглагдаж байна. Төрөх үеийн хүйсийн харьцаа дэлхийн ихэнх орнуудын адил сүүлийн 11 жилийн хугацаанд дунджаар 106 байна.

ЗУРАГ 2.3. ТӨРӨЛТИЙН НИЙЛБЭР КОЭФФИЦИЕНТ, сонгосон онуудаар



1980 онд төрөлтийн нийлбэр коэффициент буюу нэг эмэгтэй нөхөн үржихүйн насандаа 6 орчим хүүхэд төрүүлж байсан бол 2000 онд 2 болж 3 дахин буурчээ. Төрөлтийн нийлбэр коэффициент 2024 онд 2.5 болж өмнөх оныхоос 0.2-оор буурсан байна. Энэ үзүүлэлт сүүлийн 5 жилийн хугацаанд хэвээр хадгалагдаж байгааг дээрх зургаас харж болно.

ЗУРАГ 2.4. НАСНЫ БҮЛЭГ ДЭХ ТӨРӨЛТИЙН КОЭФФИЦИЕНТ, 2000-2024 он

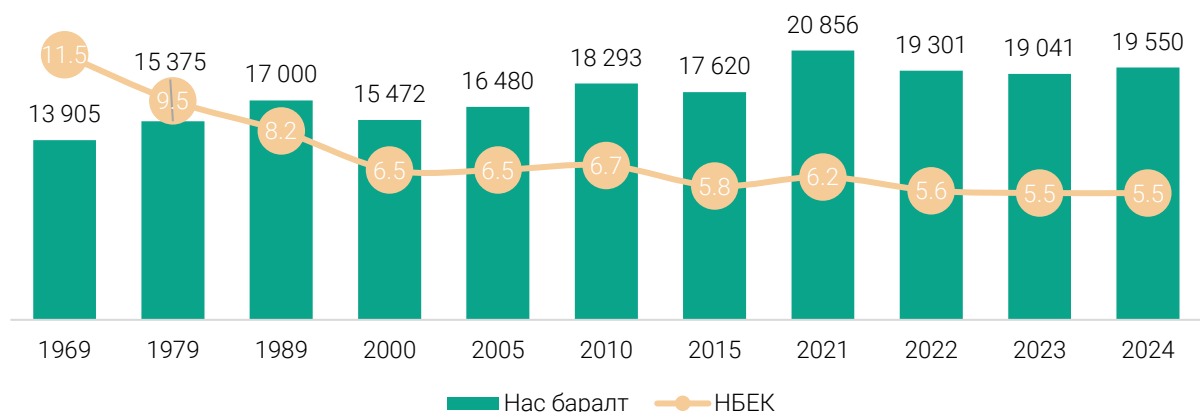


Насны бүлэг дэх төрөлтийн коэффициентийг авч үзвэл 2000 он хүртэл 20-24 насны эмэгтэйчүүдийн төрөлтийн түвшин өндөр байсан. Харин 2010 оноос эхлэн 25-29 насны эмэгтэйчүүдийн төрөлтийн түвшин нэмэгдэж төрөлтийн нас хойшилсон байгааг илэрхийлж байна. 2024 оны байдлаар 25-29 насны эмэгтэйчүүдийн төрөлтийн түвшин 145.4 буюу бусад насны бүлгээс хамгийн өндөр хэвээр байна.

2.2 НАС БАРАЛТ

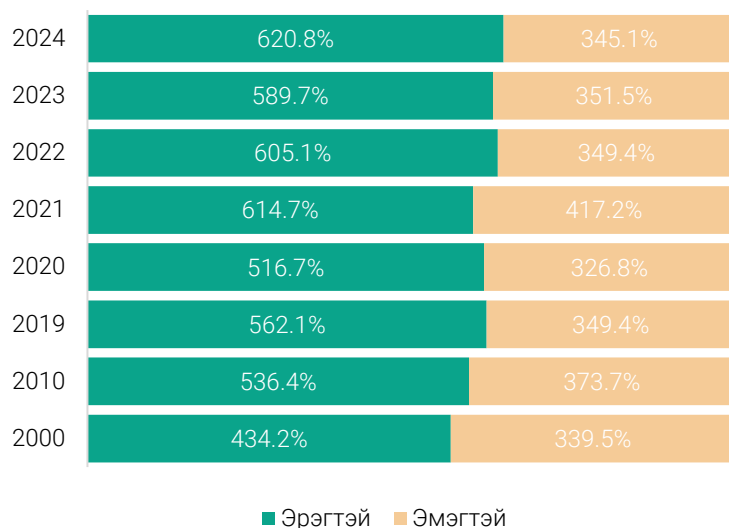
- **НАС БАРАЛТ** нь хүн төрөлхтний дунд гарч буй нөхөн үржихүйн үзэгдлийн нэг. Хүн амын амьжиргааны түвшин, амьдралын хэв маяг, эрүүл ахуйн нөхцөл, өвчлөл нь нас баралтын түвшинд нөлөө үзүүлдэг учир энэ үзүүлэлтийг нас баралтын шалтгаанаар тодорхойлж болно.
- **НАС БАРАЛТЫН ЕРӨНХИЙ КОЭФФИЦИЕНТ** нь тухайн жилийн 1000 хүн тутамд ногдох нас баралтын тоог илэрхийлнэ.
- **НАСНЫ БҮЛЭГ ДЭХ НАС БАРАЛТЫН КОЭФФИЦИЕНТ** нь тухайн насны бүлгийн нас баралтын түвшинг илэрхийлнэ.

ЗУРАГ 2.5. НАС БАРАЛТ, НБЕК, 1969-2024 он



Хорьдугаар зууны эхэн үеийн Монгол Улсын нийгэм, эдийн засгийн хөгжил дорой, үүний дотор хүн амын эрүүл мэндийн систем төлөвшөөгүй байсан. Харин 1969 оноос нас баралтын түвшин буурсан нь ард түмний аж байдлыг дээшлүүлэх, эрүүл мэндийг сайжруулах зорилгоор авч хэрэгжүүлсэн халдварт өвчнөөс урьдчилан сэргийлэх арга хэмжээ, хөдөөгийн иргэдэд эмнэлгийн нарийн мэргэжлийн тусламжийг ойртуулах, эмчилгээ сувилгааны ажлын чанарыг дээшлүүлэх зэрэг арга хэмжээ авсны бодит илрэл байв.

ЗУРАГ 2.6. НАС БАРАЛТ, хүйс, хувиар, 2000-2024 он

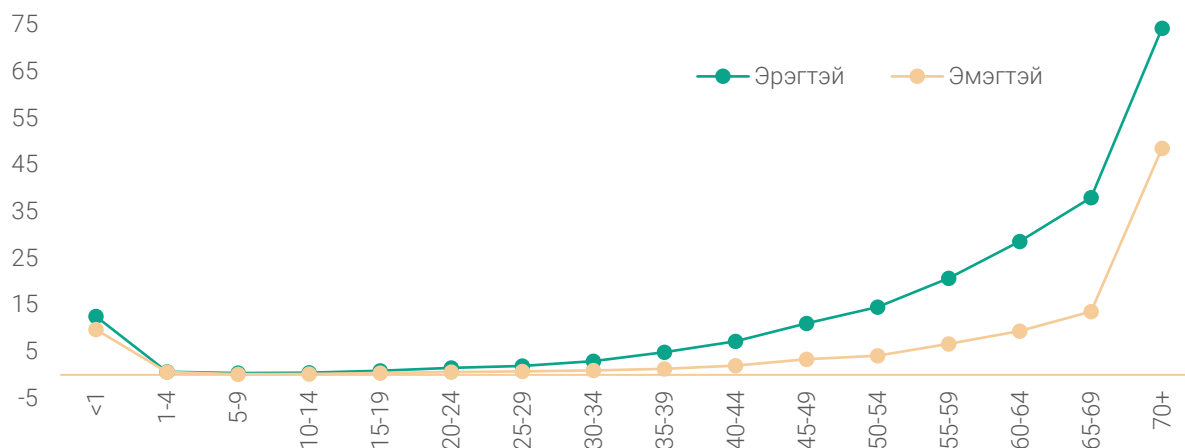


Нас баралтын түвшин сүүлийн 22 жилийн хугацаанд 1000 хүнд ногдох нас баралт 5-7 буюу бага түвшинд тогтворжсон байна. Улсын хэмжээнд 2024 оны байдлаар 19 550 хүн нас барсан бөгөөд өмнөх оноос 2.7 хувиар өсжээ.



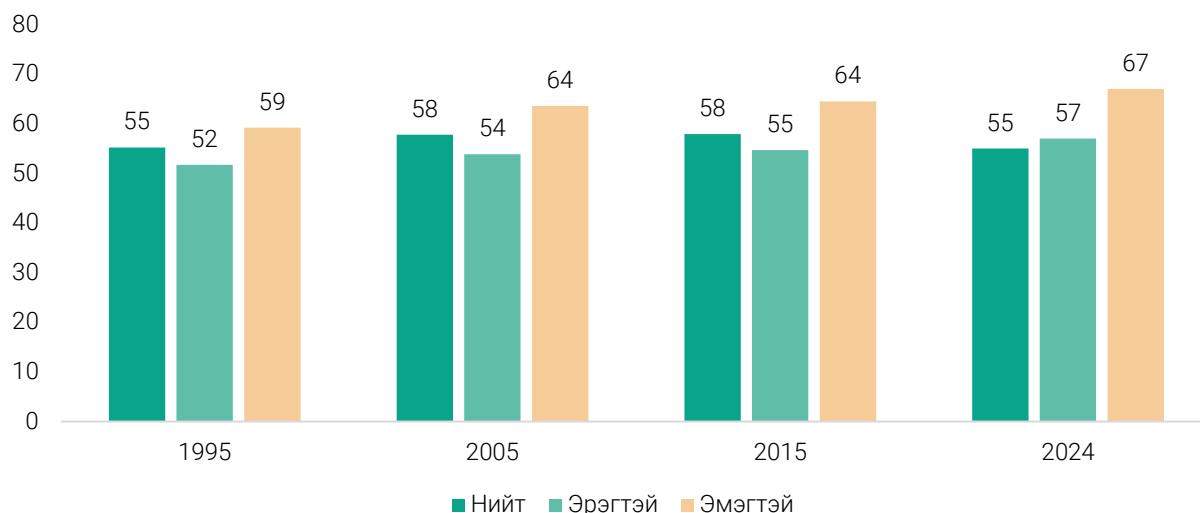
10 нас баралт тутмын 6 эрэгтэй, 4 эмэгтэй хүн байна.

ЗУРАГ 2.7. НАСНЫ БҮЛЭГ ДЭХ НАС БАРАЛТЫН КОЭФФИЦИЕНТ, хүйс, 2024 он



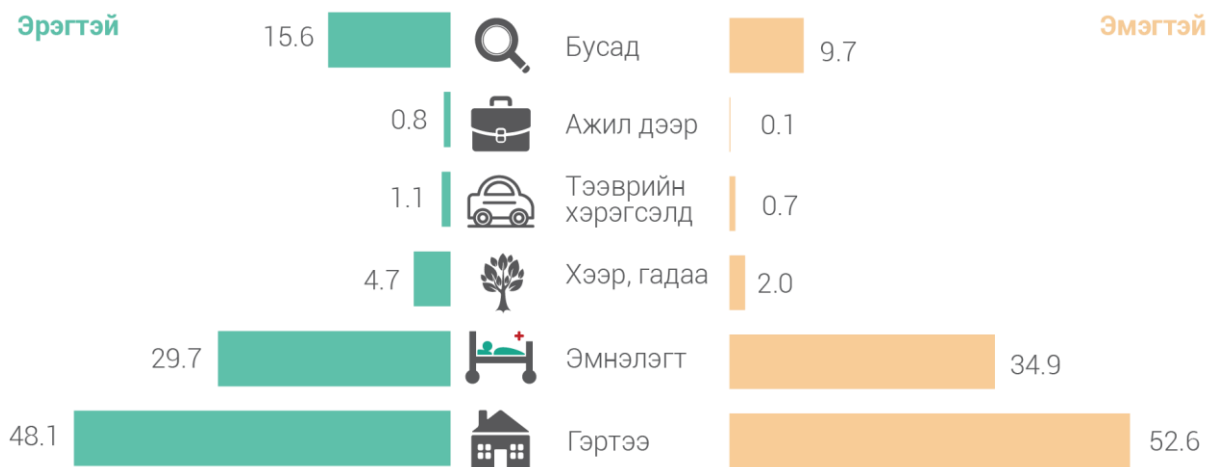
Нас баралтыг илэрхийлэх өөр нэг үзүүлэлт нь насны бүлэг дэх нас баралтын коэффициент юм (Зураг 2.7). Манай Улсын хувьд нялхсын эндэгдэл өндөр түвшинд биш тул дүрслэл нь “J” хэлбэртэй байгааг харж болно. Мөн 30, түүнээс дээш насны бүлэгт эмэгтэйчүүдтэй харьцуулахад эрэгтэйчүүдийн нас баралтын түвшин өндөр хандлагатай байна.

ЗУРАГ 2.8. НАС БАРСАН ХҮНИЙ ГОЛЧ НАС, хүйс, 1995, 2005, 2015, 2024 он



Нас барсан хүмүүсийн голч насыг авч үзэхэд 1995 онд нас барж буй хүний голч нас 55 байсан бол 2024 онд 55 болсон байна. Хүйсээр авч үзвэл 1995 онд нас барсан эрэгтэйчүүд, эмэгтэйчүүдийн голч насны зөрүү 7 байсан бол 2024 оны байдлаар 10 болж нэмэгдсэн байна. Зураг 2.8-аас авч үзэхэд аль ч хугацааны хувьд эрэгтэйчүүд эмэгтэйчүүдтэй харьцуулахад харьцангуй залуу насандаа нас барж байна

ЗУРАГ 2.9. НАС БАРАЛТ, нас барсан газар, хүйс, 2024 он



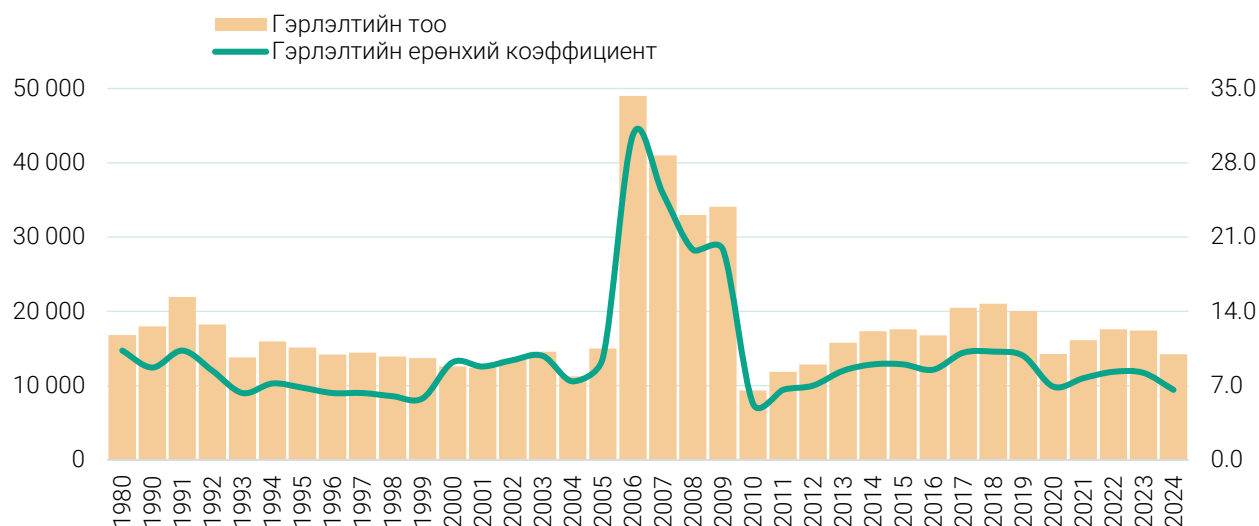
Нас баралтын түвшин нь тухайн хүн амын нас, хүйсийн бүтэц, арьс өнгө, ажил эрхлэлтийн байдал болон нийгмийн тодорхой анги бүлэг гэх мэт олон төрлийн хүчин зүйлээс шалтгаалдаг.

Манай улсын хувьд 2024 онд нийт нас барсан хүмүүсийн 49.7 хувь, үүнээс эмэгтэйчүүдийн 52.6 хувь, эрэгтэйчүүдийн 48.1 хувь нь гэртээ нас баржээ. Харин 31.5 хувь нь эмнэлэгт, 18.8 хувь нь хээр, гадаа, тээврийн хэрэгсэл, ажил гэх мэт газруудад нас барсан байна.

2.3 ГЭРЛЭЛТ

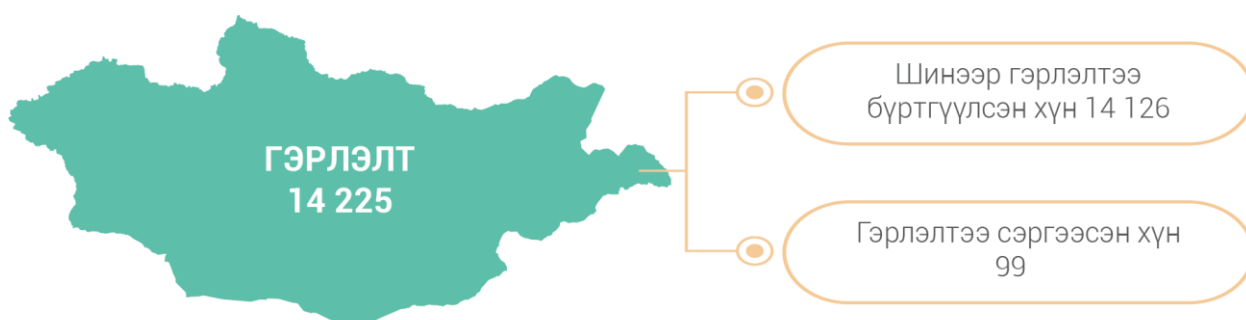
- **ГЭРЛЭЛТЭД** тухайн засаг захиргаа, нутаг дэвсгэрийн нэгжид гэр бүл болсноо бүртгүүлсэн хүмүүсийг хамааруулна.
- **ГЭРЛЭЛТИЙН ЕРӨНХИЙ КОЭФФИЦИЕНТ** нь тухайн жилийн 1000 хүн тутамд ногдох гэрлэлтийн тоог илэрхийлнэ.

ЗУРАГ 2.10. ГЭРЛЭЛТ, 1000 ХҮНД НОГДОХ ГЭРЛЭЛТ, 1980-2024 он

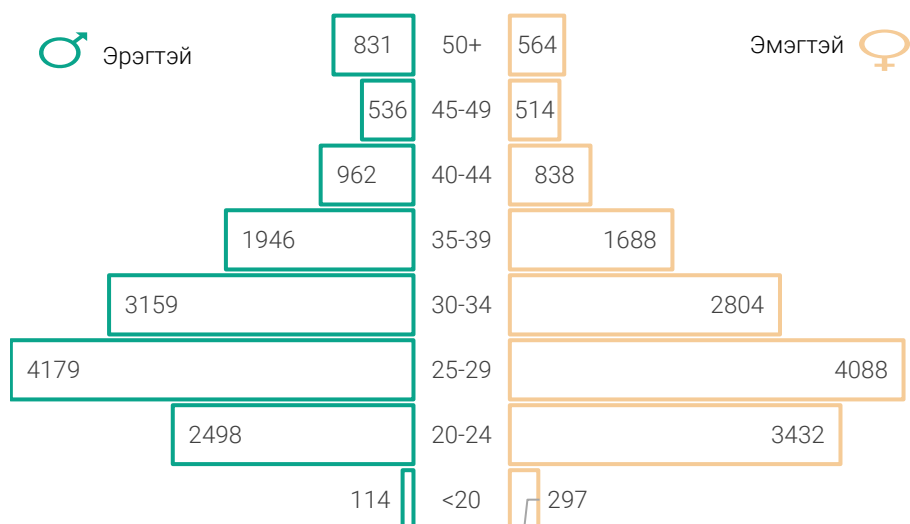


2024 онд нийт 14 225 хос гэрлэлтээ бүртгүүлсэн ба өмнөх оноос 3 183 (18.3%)-гаар буурчээ. Үүнээс 14 126 хос шинээр гэрлэлтээ бүртгүүлж, 99 хос гэрлэлтээ сэргээсэн байна. Монгол Улсын хэмжээнд гэрлэлтийн хамгийн өндөр түвшин 2006 онд хүрч байжээ. Энэ нь төрөөс хэрэгжүүлсэн нийгмийн халамжийн арга хэмжээний үр дүнгийн нөлөөлөл байж болох тул цаашид гүнзгийрүүлэн судлах шаардлагатай.

ЗУРАГ 2.11. ГЭРЛЭЛТ, 2024 он



ЗУРАГ 2.12. ГЭРЛЭЛТЭЭ БҮРТГҮҮЛСЭН ХҮНИЙ ТОО, насны бүлэг, хүйс, 2024 он



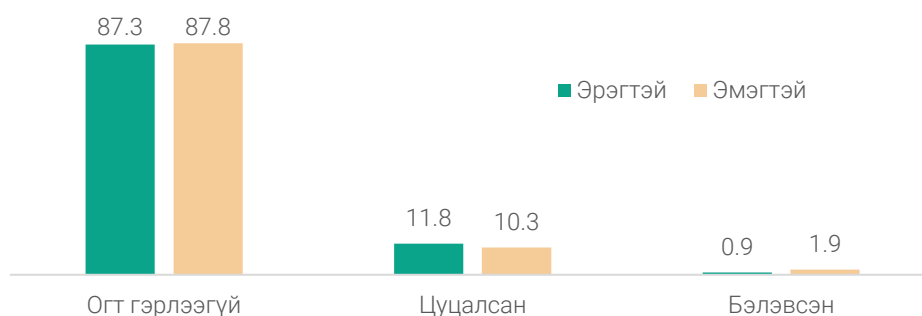
Гэрлэлтээ бүртгүүлсэн хүний тоог насны бүлэг болон хүйсээр авч үзвэл нийт гэрлэлтээ бүртгүүлсэн эрэгтэйчүүдийн 46.9 хувь, эмэгтэйчүүдийн 52.9 хувь нь 20-29 насныхан байна.

ХҮСНЭГТ 2.1. ГЭРЛЭЛТ, хэд дэх гэрлэлт, хот, хөдөө, хүйс, 2024 он

Хэд дэх гэрлэлт	Бүгд		Хот		Хөдөө	
	Эрэгтэй	Эмэгтэй	Эрэгтэй	Эмэгтэй	Эрэгтэй	Эмэгтэй
БҮГД	14 225	14 225	11 001	11 001	3 224	3 224
1	12 527	12 468	9 527	9 516	3 000	2 952
2	1 614	1 673	1 396	1 405	218	268
3	81	81	75	77	6	4
4	3	2	3	2	-	-
5	-	1	-	1	-	-

Гэрлэлтээ 2024 онд бүртгүүлсэн нийт хосын 77.3 хувь нь төв сууринд, 22.7 хувь нь хөдөөд бүртгүүлжээ. Гэрлэсэн эрэгтэйчүүд, эмэгтэйчүүдийн 87.9 хувь нь анх удаагаа гэрлэлтээ бүртгүүлсэн байна.

ЗУРАГ 2.13. ГЭРЛЭЛТ, гэрлэлтийн өмнөх статус, хүйс, хувиар, 2024 он



2024 онд гэрлэлтээ бүртгүүлсэн хүнийг өмнөх статусаар авч үзвэл эрэгтэйчүүдийн 11.8 хувь, эмэгтэйчүүдийн 10.3 хувь нь өмнөх гэрлэлтээ цуцлуулсан бол эрэгтэйчүүдийн 0.9 хувь, эмэгтэйчүүдийн 1.9 хувь нь бэлэвсэн байжээ.

ХҮСНЭГТ 2.2. ГЭРЛЭСЭН ХҮН, боловсролын түвшин, хүйс, хувиар, 2024 он

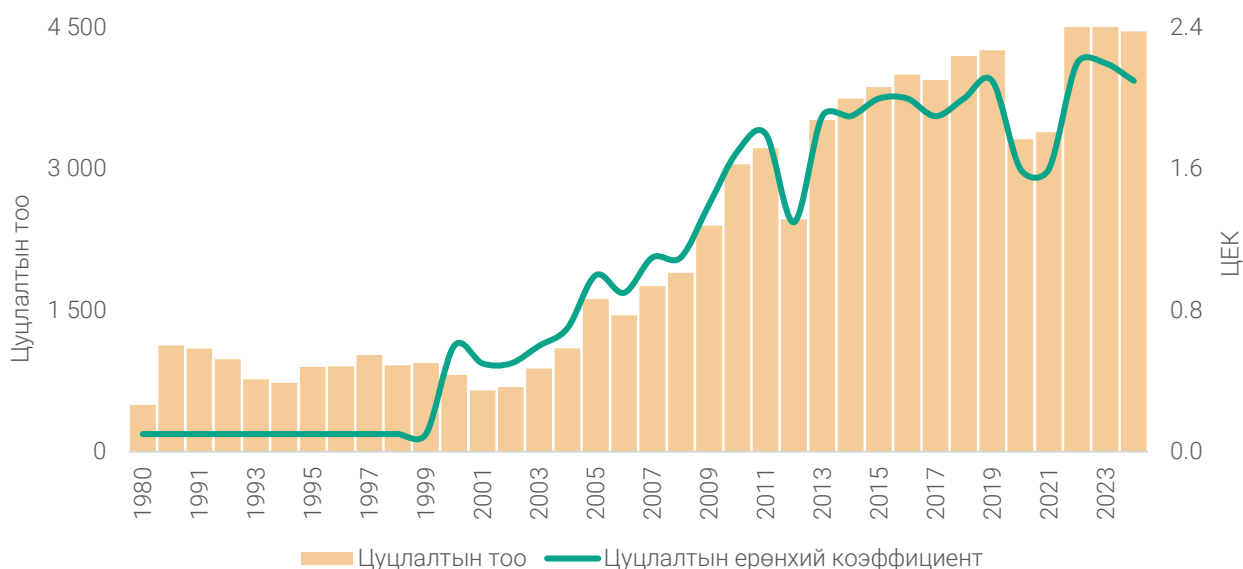
Боловсролын түвшин	Эрэгтэй	Хувь	Эмэгтэй	Хувь
БҮГД	14 225	100.0	14 225	100.0
Боловсролгүй	333	2.3	146	1.0
Бага	287	2.0	134	0.9
Суурь	551	3.9	283	2.0
Бүрэн дунд	5 930	41.7	4 655	32.7
Техник болон мэргэжлийн	222	1.6	161	1.1
Тусгай мэргэжлийн дунд	605	4.3	315	2.2
Дээд	6 297	44.3	8 531	60.0

Нийт гэрлэсэн эрэгтэйчүүдийн 91.8 хувь, эмэгтэйчүүдийн 96.0 хувь нь бүрэн дунд, түүнээс дээш боловсролтой байна.

2.4 ЦУЦЛАЛТ

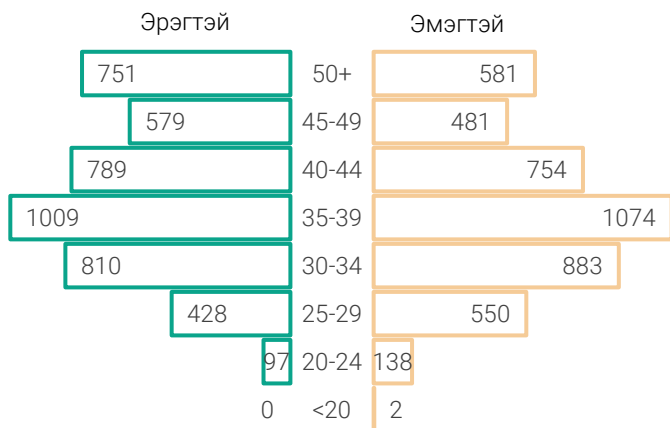
- **ЦУЦЛАЛТ** нь зохих шатны шүүхээр гэрлэлтээ дуусгавар болгосныг илэрхийлнэ.
- **ЦУЦЛАЛТЫН ЕРӨНХИЙ КОЭФФИЦИЕНТ** нь тухайн жилийн 1000 хүн тутамд ногдох гэрлэлт цуцлалтын тоог илэрхийлнэ.

ЗУРАГ 2.14. ЦУЦЛАЛТ, 1000 ХҮНД НОГДОХ ЦУЦЛАЛТ, 1980-2024 он



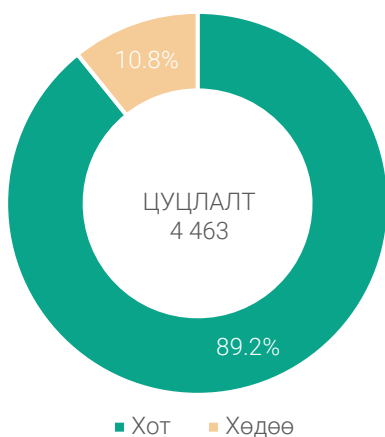
2024 оны байдлаар 4 463 гэр бүл гэрлэлтээ цуцлуулж, өмнөх оноос 313 (6.6%) аар буурсан байна. Монгол Улсын Засгийн газраас 2008 оноос шинээр гэр бүлээ батлуулсан иргэдэд 500 мянган төгрөгийн тэтгэмжийг 2011 он хүртэл олгосон байдаг. Мөнгөн тэтгэмжтэй холбоотойгоор 2006 оноос гэрлэлтийн тоо өссөн ба цуцлалтын тоо 2012 оныг хүртэл тасралтгүй нэмэгджээ.

ЗУРАГ 2.15. ГЭРЛЭЛТЭЭ ЦУЦАЛСАН ХҮНИЙ ТОО, насны бүлэг, хүйс, 2024 он



Гэрлэлтээ цуцалсан хүний тоог насны бүлэг болон хүйсээр авч үзвэл нийт гэрлэлтээ цуцалсан эрэгтэйчүүдийн 58.4 хувь, эмэгтэйчүүдийн 60.7 хувь нь 30-44 насныхан байна.

ЗУРАГ 2.16. ЦУЦЛАЛТ, хот, хөдөөгөөр, 2024 он



Нийт гэр бүл цуцлалтын 4 246 буюу 88.9 хувь нь төв, суурин газарт бүртгэгдсэн байна.

ХҮСНЭГТ 2.3. ЦУЦЛАЛТ, гэр бүл байсан хугацаа, хувиар, 1990-2024 он

Гэр бүл байсан хугацаагаар	1990	1995	2000	2005	2010	2015	2022	2023	2024
БҮГД	100.0	100.0	100.0	100.0	100.0	100.0	100.0	100.0	100.0
1 хүртэлх жил	6.0	4.4	3.7	3.8	3.3	1.0	1.4	2.0	2.8
1-3 жил	23.2	16.9	13.7	9.0	18.9	6.7	9.1	11.4	12.4
4-6 жил	32.7	28.3	22.7	14.9	19.7	15.7	8.1	9.2	11.1
7-9 жил	16.9	24.5	20.9	16.9	12.9	30.6	12.3	11.2	10.0
10 ба түүнээс дээш	21.2	25.9	39.0	55.4	45.2	46.0	69.1	66.2	63.7

Хүснэгт 2.3-аас харахад 1990 -1995 оны хооронд гэр бүлээ цуцалж байгаа хосуудын дийлэнх нь 4-6 жил амьдарсан хосууд байсан бол 2000 оноос эхлэн 10, түүнээс дээш жил амьдарсан хосуудын цуцлалт дийлэнх хувийг эзэлж байна. Цуцлалтыг гэр бүл байсан хугацаагаар авч үзэхэд 2024 оны байдлаар 63.7 хувь нь 10, түүнээс дээш жил гэр бүл байсан хосууд гэр бүлээ цуцлуулжээ. Сүүлийн 10 жилийн хугацаанд 10, түүнээс дээш жил гэр бүл байсан хосууд гэрлэлтээ цуцалсан тохиолдлууд өссөн байна.

2024 оны байдлаар гэр бүлээ цуцлуулсан эрэгтэйчүүдийн 6.3 хувь, эмэгтэйчүүдийн 7.7 хувь нь бүртгүүлсэн гэрлэлтээ 2, түүнээс дээш удаа цуцлуулжээ.

ХҮСНЭГТ 2.4. ЦУЦЛАЛТ, хэд дэх цуцлалт, хот, хөдөө, хүйс, 2024 он

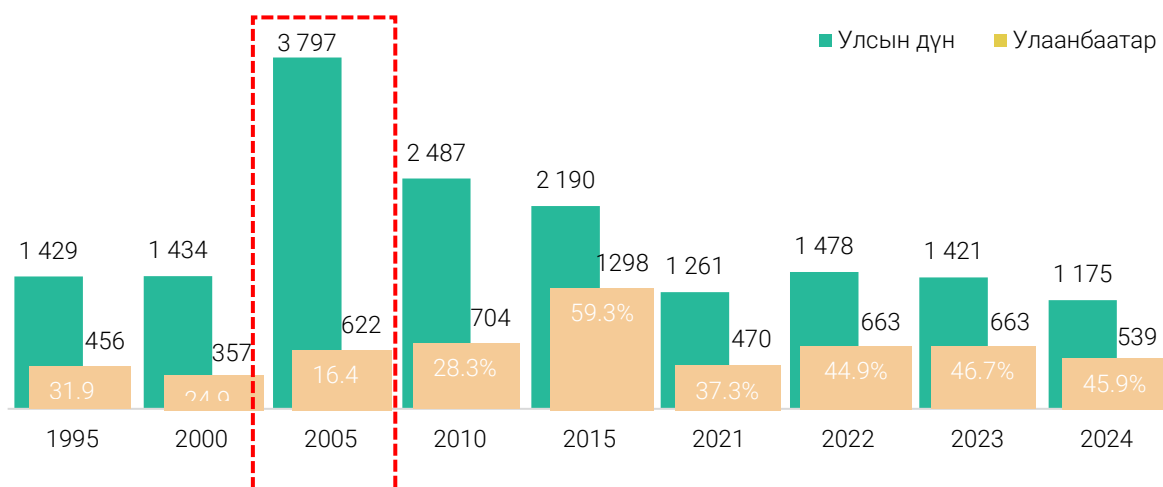
Хэд дэх цуцлалт	Бүгд		Хот		Хөдөө	
	Эрэгтэй	Эмэгтэй	Эрэгтэй	Эмэгтэй	Эрэгтэй	Эмэгтэй
БҮГД	4463	4463	3981	3981	482	482
1	4184	4120	3716	3659	468	461
2	254	322	242	301	12	21
3	23	21	21	21	2	-
4	2	-	2	-	-	-

2.5 ҮРЧЛЭЛТ

- **ҮРЧЛЭЛТ** гэж үрчлэн авагч нь хүүхэд үрчлэн авсан тухайгаа иргэний гэр бүлийн асуудал эрхэлсэн тухайн шатны албанд бүртгүүлж, гэрчилгээ авсан тохиолдлыг ойлгоно.

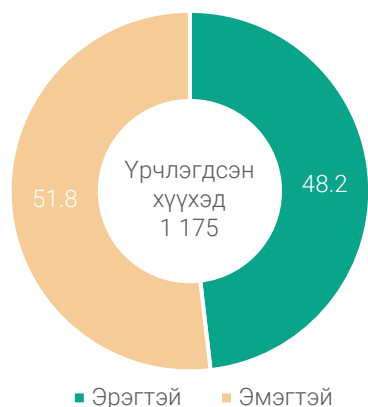
Гэр бүлийн тухай хуулийн 57.1-д “үрчлэгч нь насанд хүрсэн, иргэний эрх зүйн эрхийн бүрэн чадамжтай, хүүхдийг тэжээн тэтгэж, өсгөн хүмүүжүүлэх зохих боломжтой хүн байна” гэж заажээ. Үрчлүүлэх хүүхдийн судалгаа гаргаж, бүртгэл хөтлөх үүргийг Гэр бүлийн тухай хуульд сум, дүүргийн Засаг даргад оноосон байдаг.

ЗУРАГ 2.17. ҮРЧЛЭГДСЭН ХҮҮХЭД, 1995-2024 он



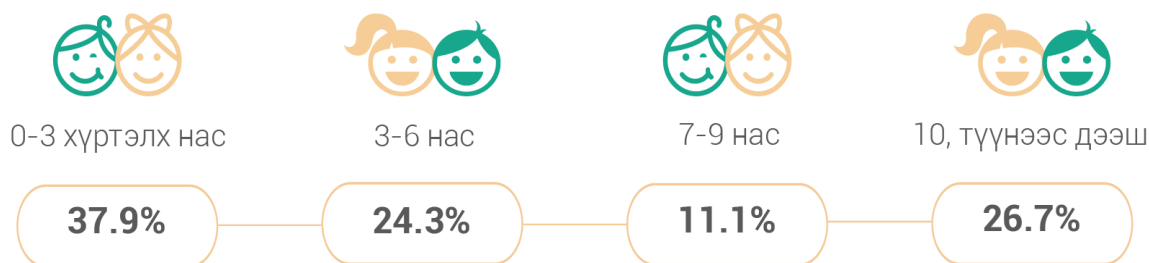
Монгол Улсын хэмжээнд 2005 онд нийт 3 797 хүүхэд үрчлэгдсэн ба 1000 хүнд ногдох үрчлэлт 1.5 байсан нь 1990 оноос хойших хамгийн өндөр түвшин юм. Мөн 2015 онд нийт үрчлэлтийн 60 орчим хувь нь Улаанбаатарт хотод бүртгэгджээ. 2024 оны жилийн эцсийн байдлаар 1 175 хүүхэд үрчлэгдсэн бөгөөд өмнөх оноос 17.3 хувиар буурчээ.

ЗУРАГ 2.18. ҮРЧЛЭГДСЭН ХҮҮХЭД, хүйс, хувиар, 2024 он



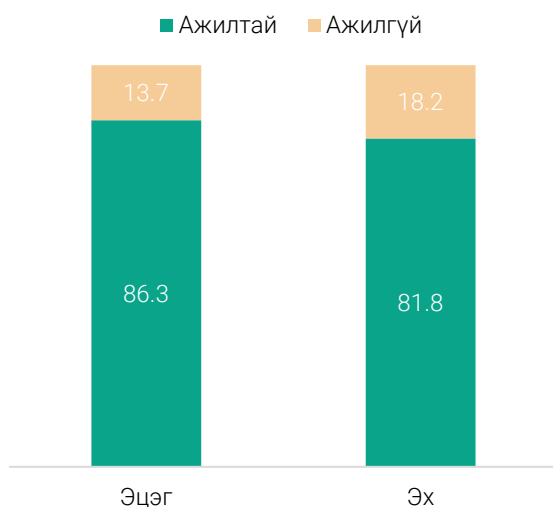
Монгол Улсын хэмжээнд 2024 онд 1 175 хүүхэд үрчлэгдсэний 48.2 хувь нь эрэгтэй хүүхэд байна. Үрчлэлт хүйсийн хувьд харьцангуй тэнцвэртэй байна.

ЗУРАГ 2.19. ҮРЧЛЭГДСЭН ХҮҮХЭД, насны бүлэг, хувиар, 2024 он



Хүүхдийг тэдний ашиг сонирхлын үүднээс үрчлүүлэх бөгөөд Гэр бүлийн тухай хуулийн 55 дугаар зүйлийн 4-т “Долоон нас хүрсэн хүүхдээс өөрийн зөвшөөрлийг авна” гэж заасан байдаг. 2024 оны жилийн эцсийн байдлаар нийт үрчлэгдсэн хүүхдийн 62.2 хувь нь 7 хүртэлх насны хүүхдүүд байгаа бол 37.8 хувь нь 7, түүнээс дээш насныхан байна.

ЗУРАГ 2.20. ҮРЧЛЭГДСЭН ХҮҮХДИЙН ТОО, эцэг эхийн хөдөлмөр эрхлэлтийн байдал, хувиар, 2024 он

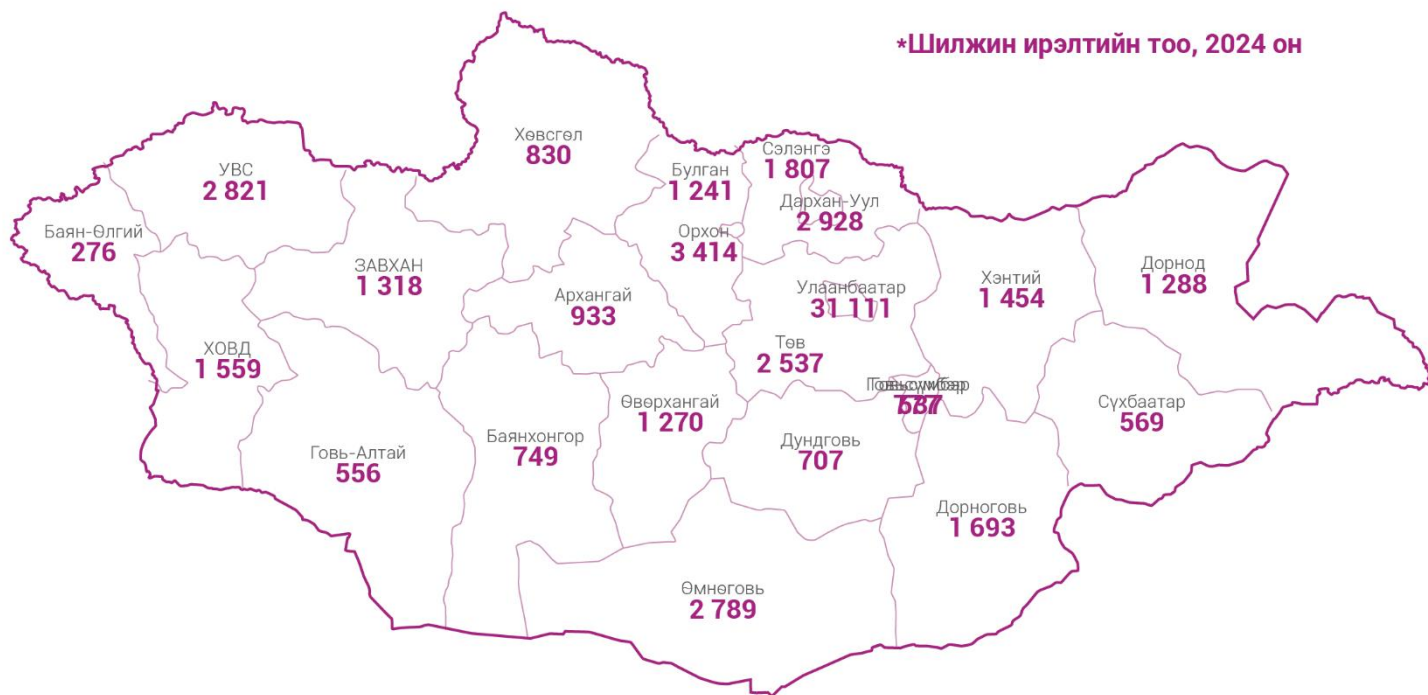


Гэр бүлийн тухай хуулийн 59 дүгээр зүйлийн 59.2 дахь хэсэгт үрчлэн авсан эцэг, эх нь төрсөн эцэг, эхийн адил эрх эдэлж, үүрэг хүлээнэ гэж заажээ. 2024 оны статистик тоо мэдээллийн хувьд хүүхдийг үрчлэн авсан эцэг, эхийн дийлэнх нь хөдөлмөр эрхэлж байна.



ХҮН АМЫН ДОТООД ШИЛЖИЛТ ХӨДӨЛГӨӨН

*Шилжин ирэлтийн тоо, 2024 он





ХҮН АМЫН ДОТООД ШИЛЖИЛТ ХӨДӨЛГӨӨН

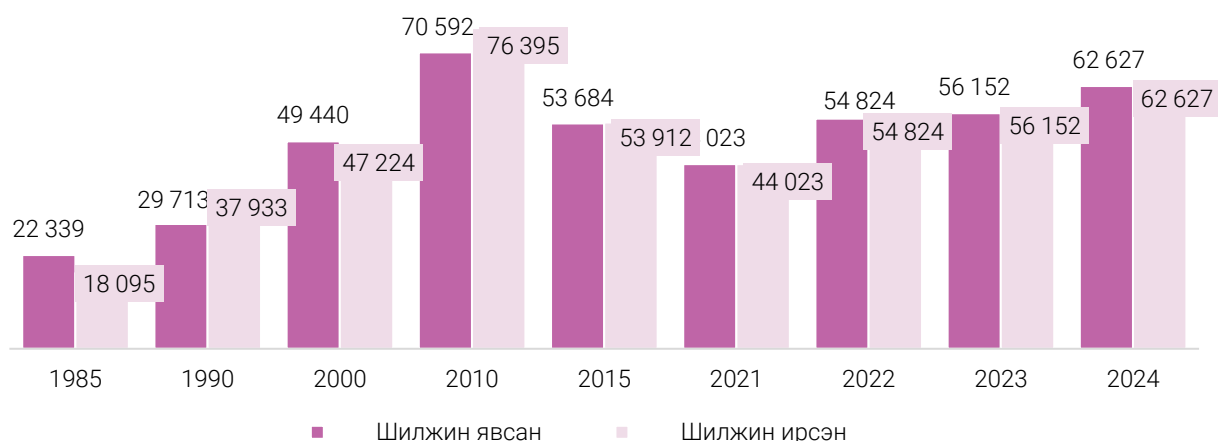
3.1 ХҮН АМЫН ДОТООД ШИЛЖИЛТ ХӨДӨЛГӨӨН

- **ШИЛЖИЛТ ХӨДӨЛГӨӨН ГЭДЭГ** нь тухайн улс, орны хилийн хүрээн доторх засаг захиргааны нэгж хоорондох, түүнчлэн байршлын хувьд (хот, хөдөө) явагдах хүн амын суурьшлын өөрчлөлтөөр тодорхойлогдоно.
- **ШИЛЖИН ИРЭЛТИЙН КОЭФФИЦИЕНТ** нь улс орны хилийн хүрээнд тухайн жилийн 1000 хүн тутамд ногдох шилжин ирсэн хүн амын тоог илэрхийлнэ.

Монгол Улсын “Иргэний улсын бүртгэлийн тухай” хуулийн 18 дугаар зүйлийн 1-д “Иргэн иргэний улсын бүртгэлийн мэдээллийн санд бүртгэлтэй хаягаас өөр хаягт шилжин 180 хоногоос дээш хугацаагаар оршин суухаар бүртгүүлэхийг байнга, 180 хоног ба түүнээс доош хугацаагаар оршин суухаар бүртгүүлэхийг түр оршин суух гэнэ” гэж тодорхойлсон байдаг.

Шилжилт хөдөлгөөн нь засаг захиргаа, нутаг дэвсгэрийн хүн амын тоо, бүтэц бүрэлдэхүүний өөрчлөлтөд голлон нөлөөлдөг хүчин зүйл юм. Сүүлийн 30 гаруй жилд хүн амын дотоод, гадаад шилжилт хөдөлгөөн эрчимжиж, аймаг, нийслэл, бүс нутгийн хүн амын тоо, бүтцэд ихээхэн өөрчлөлт гарсан төдийгүй нийгэм, эдийн засгийн хөгжилд хүчтэй нөлөөлж байна. Монгол Улс нь зах зээлийн эдийн засгийн харилцаанд шилжсэн үеэс гол төлөв хөдөөгөөс мэргэжил, боловсрол эзэмших шалтгаанаар төв суурин газар руу шилжилт нь нэмэгсэн.

ЗУРАГ 3.1. ШИЛЖИЛТ ХӨДӨЛГӨӨНД ОРОЛЦОГЧДЫН ТОО, 1985-2024 он

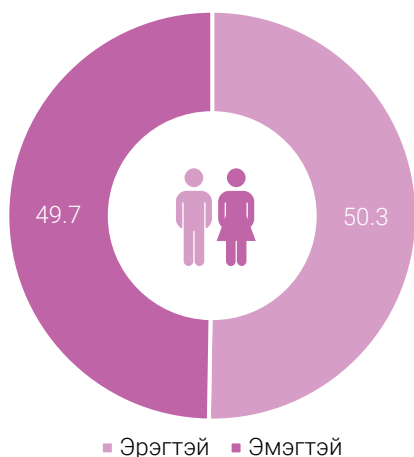


2017 оны 12 дугаар сарын 27-ны өдрийн Засгийн газрын ээлжит хуралдаанаар эрүүл мэндийн тусламж, үйлчилгээ авах зайлшгүй шаардлагатай болон албан томилолтоор нийслэлд зургаан сараас дээш хугацаагаар ажиллах төрийн албан хаагч, түүний гэр бүл, Улаанбаатар хотод орон сууц худалдан авснаас бусад тохиолдолд хөдөө орон нутгаас нийслэлд ирэх шилжилт хөдөлгөөнийг 2020 оны 01 дүгээр сарын 01 хүртэл түр зогсоохоор шийдвэрлэсэн. 2024 оны байдлаар 62 527 хүн шилжилт хөдөлгөөнд оролцсон байна.

Хүн амын дотоод шилжилт хөдөлгөөний шилжин ирсэн болон шилжин явсан дүнгүүд 2015 оноос өмнө харилцан адилгүй байгаа нь иргэн шилжилт хөдөлгөөнд оролцохдоо ирсэн

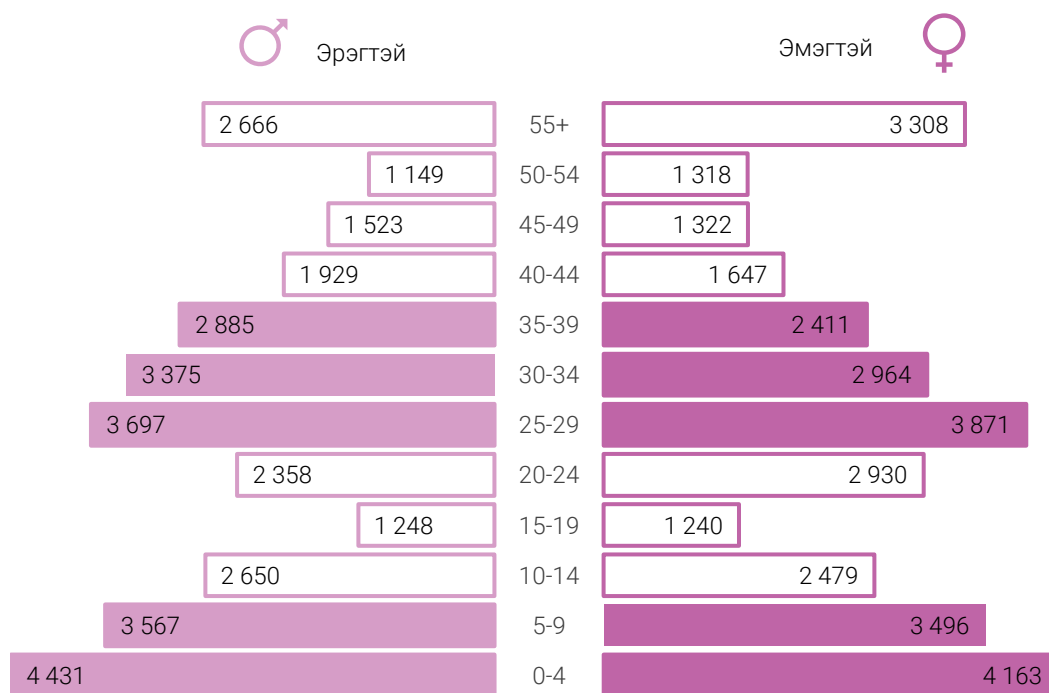
болон явсан 2 талд хоёуланд нь бүртгүүлэх шаардлагатай холбоотой. Энэ нь аль нэг талд бүртгэлээ хийлгэхгүй байх, хугацааны хоцрогдолтой бүртгэх зэргээс үүдэн шилжин ирсэн болон шилжин явсан тоон мэдээлэл зөрүүтэй гардаг байсан. Харин Монгол Улсын Иргэний Улсын бүртгэлийн тухай шинэчилсэн хуулийн дагуу иргэн зөвхөн шилжин ирсэн газраа бүртгүүлдэг болсноор хүн амын шилжин ирсэн, шилжин явсан хөдөлгөөний тоон мэдээлэл хоорондоо нийцтэй болсон.

ЗУРАГ 3.2. ШИЛЖИН ИРСНЭЭ БҮРТГҮҮЛСЭН ХҮН АМЫН ТОО, хувиар, хүйсийн харьцаа, 2024 он



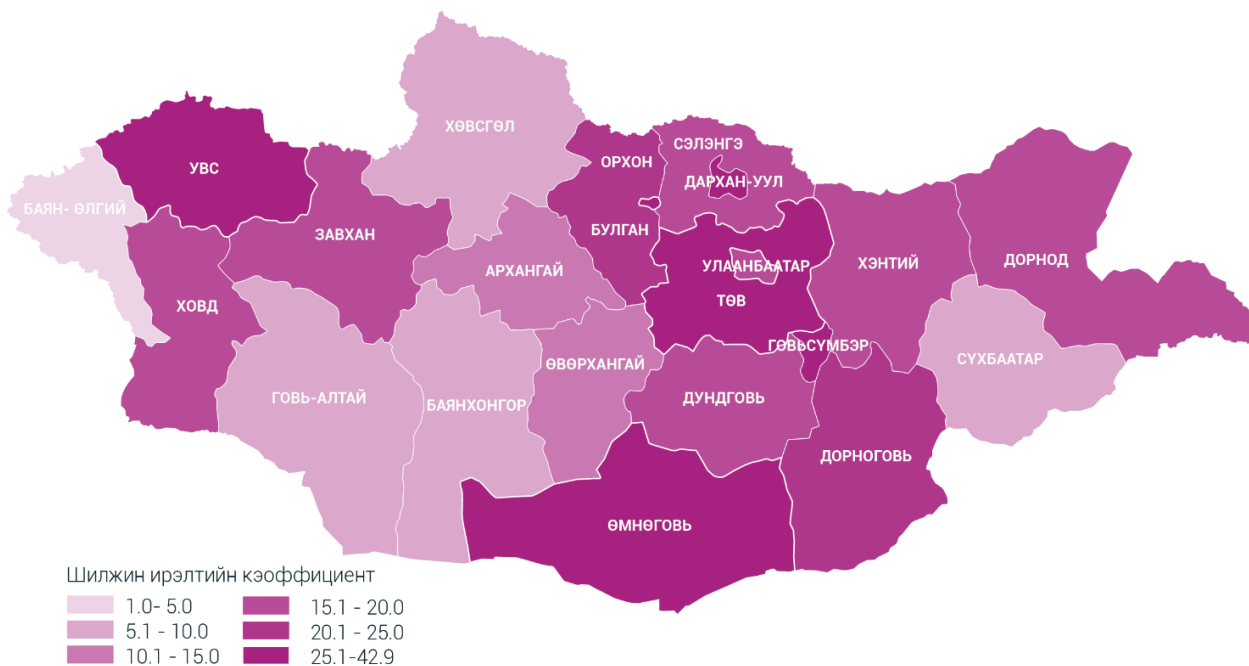
2024 оны нийт шилжилт хөдөлгөөнд оролцогчдын 50.3 хувь буюу дийлэнх нь эрэгтэйчүүд байна. Хүйсийн харьцаа буюу 100 эмэгтэйд ногдох эрэгтэйчүүдийн тоо 101.1 байна.

ЗУРАГ 3.3. ШИЛЖИН ИРСНЭЭ БҮРТГҮҮЛСЭН ХҮН АМЫН ТОО, нас, хүйсээр, 2024 он



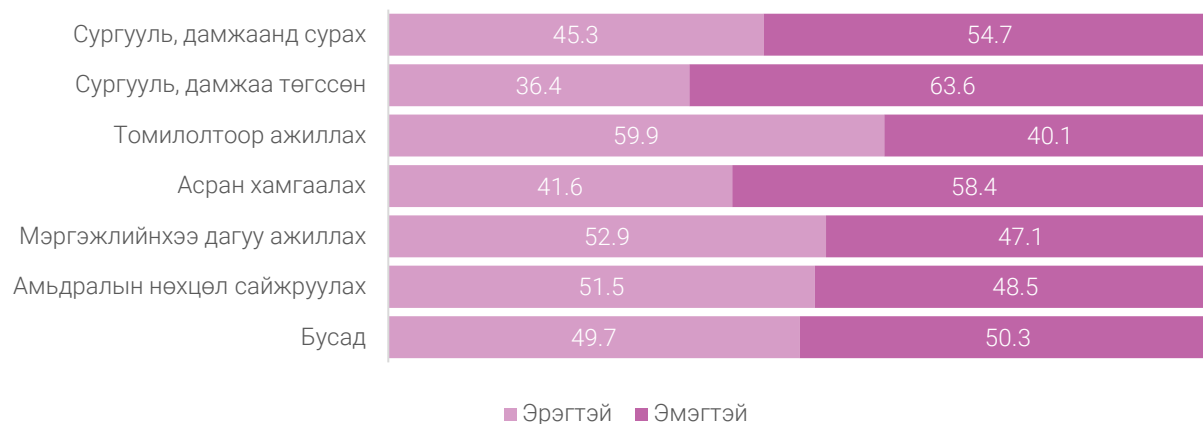
Шилжиж ирснээ бүртгүүлсэн хүн амын нас, хүйсийн 2024 оны суваргаас харахад дунд хэсгээрээ өргөсөж байгаа нь хөдөлмөрийн насныхан шилжилт хөдөлгөөнд илүү их оролцож байгааг илтгэж байна. Мөн нийт шилжин ирэгчдийн 33.2 хувь нь 0-14 насны хүүхдүүд байгаа нь гэр бүлээрээ шилжилт хөдөлгөөнд оролцсон байх хандлагатай байна. Шилжин ирэгчдийн голч нас 26.8 байна. Өөрөөр хэлбэл, нийт шилжин ирэгчдийн 50 хувь нь 27-оос доош, үлдсэн 50.0 хувь нь 27-оос дээш насныхан байна.

ЗУРАГ 3.4. ШИЛЖИН ИРЭЛТИЙН КОЭФФИЦИЕНТ, 2024 он



Шилжин ирэлтийн коэффициент нь тухайн аймгийн 1000 хүнд ногдох тухайн жилд шилжин ирсэн хүмүүсийг илэрхийлдэг. 2024 оны байдлаар Баян-Өлгий аймаг 1000 хүнд ногдох шилжин ирэгчдийн тоогоороо хамгийн бага буюу 2.4 байгаа бол Говьсүмбэр аймагт 42.9 байна.

ЗУРАГ 3.5. ШИЛЖИН ИРСНЭЭ БҮРТГҮҮЛСЭН ХҮН АМ, хувиар, шилжсэн шалтгаанаар, 2024 он



Мөн шилжин ирэгчдийн дийлэнх нь хөдөлмөрийн насныхан байгаатай холбоотойгоор ажил хөдөлмөр эрхлэх, амьдралын нөхцөлөө сайжруулах, сургууль, дамжаанд сурч, боловсрох гэх мэт шалтгаанаар шилжилт хөдөлгөөнд оролцсон байна. Шилжин ирэгчдийг шилжсэн шалтгааныг хүйсээр авч үзвэл эрэгтэйчүүд томилолтоор болон мэргэжлийнхээ дагуу ажиллах шалтгаанаар шилжиж байгаа бол эмэгтэйчүүд сургууль, дамжаанд суралцах, асран хамгаалах шалтгаанаар шилжилт хөдөлгөөнд оролцох төлөвтэй байна.

ДҮГНЭЛТ

Монгол Улсын хүн амын тоо 2024 оны жилийн эцсийн байдлаар 3 544.8 мянга болж өмнөх оноос 40.1 мянган хүнээр нэмэгдэж, жилийн дундаж өсөлт 1.1 хувь болжээ. Нийт хүн амын 49.0 хувь нь эрэгтэй, 51.0 хувь нь эмэгтэйчүүд байна. Хүйсийн харьцаа буюу 100 эмэгтэйд ногдох эрэгтэйчүүдийн тоо 96.0 байна.

Монгол Улсын хүн ам зүйн ачаалал 2024 онд хөдөлмөрийн насны 100 хүнд тэжээлгэгч 60 хүн ногдож байна. 2024 оны нийт хүн амыг насны бүлгээр авч үзвэл 30.9 хувийг 15 хүртэлх насны хүүхэд, 63.8 хувийг 15-64 насны хүн ам, 5.3 хувийг 65, түүнээс дээш насны хүн ам эзэлж байна.

Өрхийн тоо 2024 оны эцэст 997.0 мянга болсны 69.3 хувь нь хотод, 30.7 хувь нь хөдөө байгаа бөгөөд улсын дунджаар нэг өрхөд 3.5 хүн ногдож байна.

Улсын хэмжээнд 2024 оны байдлаар 58 908 эх амаржиж, 59 644 хүүхэд төрүүлсэн бол 19 550 хүн нас барсан байна.

Манай улсын хүн амын төрөх үеийн хүйсийн харьцаа 105.7 байгаа нь 100 охидод ойролцоогоор 106 хөвгүүд ногдож байна. Энэ харьцаа сүүлийн жилүүдэд хэвээр хадгалагдаж байна.

Төрөлтөөс тооцсон дундаж наслалт 2024 онд улсын хэмжээнд 71.8 болж өмнөх оноос 0.3 нэгжээр өссөн бөгөөд эмэгтэйчүүдийн дундаж наслалт 77.1 эрэгтэйчүүдийнх 67.9 жил болсон. Манай улсын хувьд эрэгтэйчүүд болон эмэгтэйчүүдийн дундаж наслалтын зөрүү өндөр байна.

Манай улс өнгөрсөн онд нийт 14 225 хосын гэрлэлтийг шинээр бүртгэсэн бол 99 хосын гэрлэлтийг сэргээн бүртгэсэн байна. Харин 4 463 гэр бүл гэрлэлтээ цуцлуулсан байна. Өмнөх оноос бүртгүүлсэн гэрлэлт 18.3 хувиар, цуцлалт 6.6 хувиар тус тус буурсан байна. Түүнчлэн 2024 онд 1 175 хүүхэд үрчлүүлж, өмнөх оноос 17.9 хувиар буурчээ.

Шилжилт хөдөлгөөнд оролцогчид 2024 оны дүнгээр 62 627 болсон нь өмнөх оныхоос 11.5 хувиар өссөн байна.



**ҮНДЭСНИЙ
СТАТИСТИКИЙН
ХОРОО**

ХОЛБОО БАРИХ

Хаяг:

Засгийн газрын III байр, Бага тойруу-44,
Улаанбаатар-11, Монгол улс

Утас:

51-267547

Цахим хуудас:

www.1212.mn

И-мэйл:

enkhjargal@nso.mn